

# ISERLOHN

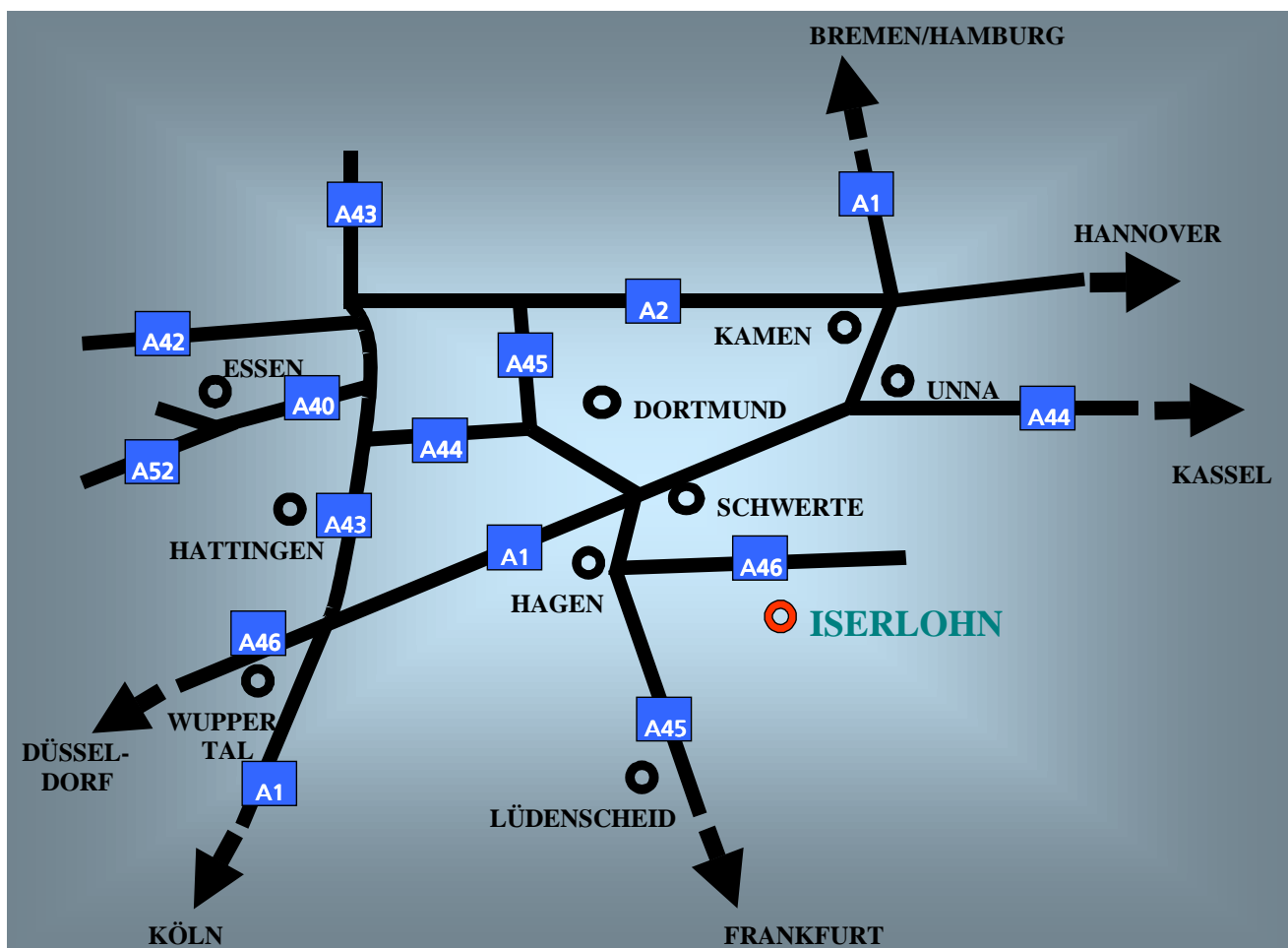
## WIRTSCHAFTSDATEN

<b>Inhaltsverzeichnis</b>	<b>Seite</b>
<b>Fläche, Einwohner, Verkehr</b>	<b>2</b>
Fahrzeugbestand, Pendler	4
<b>Wirtschaftsstruktur</b>	<b>5</b>
Steuersätze	5
Gewerbean- und -abmeldungen	5
Einkommen der privaten Haushalte	5
Einzelhandel	6
Handwerk	8
Industrie-, Handel und Dienstleistungen	10
Unternehmen und sozialversicherungspflichtig Beschäftigte nach Wirtschaftssektoren	12
<b>Arbeitsmarkt</b>	<b>13</b>
Sozialversicherungspflichtig Beschäftigte	13
Arbeitslose	14
<b>Immobilienmarkt</b>	<b>15</b>
<b>Bildung, Freizeit und Erholung</b>	<b>16</b>
Bildung	16
Kultur, Sport, Fremdenverkehr, Tagungshotels, Erholungsgebiete, Sehenswürdigkeiten	17
<b>Wirtschafts- und Berufsverbände</b>	<b>18</b>
<b>Gesellschaft für Wirtschaftsförderung Iserlohn mbH</b>	<b>19</b>
Diagramm 1: Gewerbean- und -abmeldungen.....	5
Diagramm 2: Entwicklung der Zentralität.....	7
Diagramm 3: Anzahl der reinen Handwerksbetriebe.....	8
Diagramm 4: Anzahl der handwerksähnlichen Betriebe.....	8
Diagramm 5: Industrie-, Handels- u. Dienstleistungsunternehmen nach Betriebsgrößenklasse ....	10
Diagramm 6: Industrie-, Handels- und Dienstleistungsunternehmen nach Wirtschaftszweigen.....	11
Diagramm 7: Unternehmen nach Wirtschaftssektoren.....	12
Diagramm 8: Sozialversicherungspflichtig Beschäftigte nach Wirtschaftssektoren.....	12
Diagramm 9: Arbeitslose nach Altersgruppen.....	14

# ISERLOHN

## FLÄCHE, EINWOHNER, VERKEHR

<b>Fläche</b>		<b>12.551 ha</b>
Geographische Lage:	Nördliche Breite	51°23'
	Östliche Länge	7°40'
Flächennutzung:	Gebäude- und Freiflächen	2.109 ha
	Straßen, Wege und sonstige Verkehrsflächen	849 ha
	Betriebsgelände	60 ha
	Sport- und Grünanlagen, Campingplätze	214 ha
	Übungsgelände, Flächen mit sonstiger Nutzung	139 ha
	Landwirtschaftlich und gärtnerisch genutzte Flächen	4.543 ha
	Waldflächen	4.526 ha
	Gewässer	111 ha
Wasserläufe:	Ruhr	7,5 km
	Lenne	7,2 km



# ISERLOHN

## FLÄCHE, EINWOHNER, VERKEHR

### Einwohner

Jahr	männlich	weiblich	Gesamt	Ausländer-anteil	0 - 14 Jahre	15 - 24 Jahre	25 - 39 Jahre	40 - 59 Jahre	über 60 Jahre
1999	49.761	52.760	<b>102.521</b>	11,46 %	16.362	11.118	24.014	27.082	23.945
2000	49.691	52.520	<b>102.211</b>	10,96 %	16.227	11.167	23.318	27.006	24.493
2001	50.069	52.387	<b>102.456</b>	10,73 %	16.148	11.310	22.831	27.164	25.003
2002	49.967	52.327	<b>102.294</b>	10,51 %	15.866	11.554	22.041	27.598	25.235
2003	49.726	52.251	<b>101.977</b>	10,26 %	15.491	11.767	21.395	27.922	25.402
2004	49.616	52.190	<b>101.806</b>	9,99 %	15.304	11.888	20.708	28.364	25.542
2005	49.431	51.962	<b>101.393</b>	9,70 %	14.863	12.024	19.899	29.138	25.469
2006	49.212	51.559	<b>100.771</b>	9,55 %	26.473		19.050	55.248	
2007	49.033	51.324	<b>100.357</b>	9,48 %	14.136	12.031	18.414	30.289	25.487
2008	48.574	50.860	<b>99.434</b>	9,44 %	13.755	11.935	17.488	30.640	25.616
2009	47.558	49.920	<b>97.478</b>	9,50 %	13.438	11.631	16.375	30.351	25.683
2010	47.189	49.547	<b>96.736</b>	9,51 %	13.191	11.530	15.987	30.168	25.860

Quelle: Stadt Iserlohn (Stand: jeweils 31.12.)

### Verkehr

#### Autobahnen

A 46 Hagen – Hemer mit Anschluss an die  
A 45 (Sauerlandlinie) Frankfurt - Oberhausen und die  
A 1 Köln - Hamburg

#### Anschlussstellen

- Iserlohn-Letmathe ⇨ B 236
- Iserlohn-Oestrich ⇨ B 236
- Iserlohn-Zentrum ⇨ Dortmund Str.
- Iserlohn-Seilersee ⇨ B 233
- Iserlohn-Löbbeckenkopf ⇨ B 7

#### Bundesstraßen

B 7 Düsseldorf – Iserlohn – Kassel (im Stadtgebiet als A 46)  
B 233 Iserlohn – Unna  
B 236 Winterberg – Iserlohn – Dortmund

#### Schienerverkehr

RE 16 (Ruhr-Sieg-Express) Essen - Hagen - Letmathe – Iserlohn - Siegen  
RB 53 (Ardey-Bahn) Iserlohn - Schwerte - Dortmund  
RB 91 (Ruhr-Sieg-Bahn) Hagen - IS-Letmathe – Iserlohn - Siegen

#### Bahnhöfe/Haltepunkte

- Stadtbahnhof
- Letmathe
- Kalthof
- Hennen
- Iserlohrerheide

nächster IC/EC-Bahnhof: Hagen

Entfernung ca. 20 km

#### Flughäfen

Dortmund-Wickede  
Düsseldorf

Entfernung ca. 25 km  
Entfernung ca. 85 km

#### Hafen (mit Containerterminal)

Dortmund (Dortmund-Ems-Kanal)

Entfernung ca. 30 km

# ISERLOHN

## FLÄCHE, EINWOHNER, VERKEHR

### Fahrzeugbestand

Jahr	Pkw	Lkw	Busse	Zug- maschinen	Anhänger und Auflieger	Krafträder	Sonder- fahrzeuge	Gesamt
1999	51.005	2.764	34	692	4.003	3.944	624	<b>63.066</b>
2000	53.984	2.969	30	698	4.186	4.246	645	<b>66.758</b>
2001	54.342	2.979	28	699	4.357	4.389	664	<b>67.458</b>
2002	54.554	2.913	29	705	4.403	4.447	670	<b>67.721</b>
2003	54.823	2.807	32	728	4.492	4.457	680	<b>68.019</b>
2004	54.659	2.758	34	775	4.599	4.536	655	<b>68.016</b>
2005	55.665	2.586	30	783	4.656	4.603	707	<b>69.030</b>
2006	55.069	2.706	35	810	4.947	4.636	691	<b>68.894</b>
2007 <sup>*)</sup>	49.031	2.501	30	783	4.831	4.074	557	<b>61.807</b>
2008	49.034	2.557	30	799	4.943	4.136	532	<b>62.031</b>
2009	49.052	2.543	30	802	4.970	4.160	547	<b>62.104</b>
2010	49.856	2.607	31	822	4.970	4.192	560	<b>63.038</b>

\*) Ab 2007 nur noch aktive (zugelassene) Fahrzeuge

Quelle: Stadt Iserlohn/KDVZ (Stand: jeweils 31.12.)

### Pendler

Jahr	Beschäftigte am Arbeitsort	Wohnort = Arbeitsort	Beschäftigte aus dem Wohnort	Einpendler	Auspendler	Pendlersaldo
1999	31.982	19.190	32.394	12.792	13.261	<b>-469</b>
2000	32.927	19.312	33.033	13.615	13.721	<b>-106</b>
2001	32.839	18.980	32.778	13.859	13.798	<b>61</b>
2002	32.272	18.521	32.110	13.751	13.589	<b>162</b>
2003	30.765	17.366	30.817	13.399	13.451	<b>-52</b>
2004	29.355	16.639	30.220	12.716	13.581	<b>-865</b>
2005	28.937	16.113	29.755	12.824	13.642	<b>-818</b>
2006	29.149	16.092	29.841	13.057	13.749	<b>-692</b>
2007	30.208	16.413	30.584	13.795	14.171	<b>-376</b>
2008	30.969	16.504	31.052	14.465	14.548	<b>-83</b>
2009	29.917	15.806	30.139	14.111	14.333	<b>-222</b>
2010						

Quelle: Agentur für Arbeit Iserlohn, ab 2008: Bundesagentur für Arbeit – Statistik-Service West (Stand jeweils 30.06.)

### Steuersätze

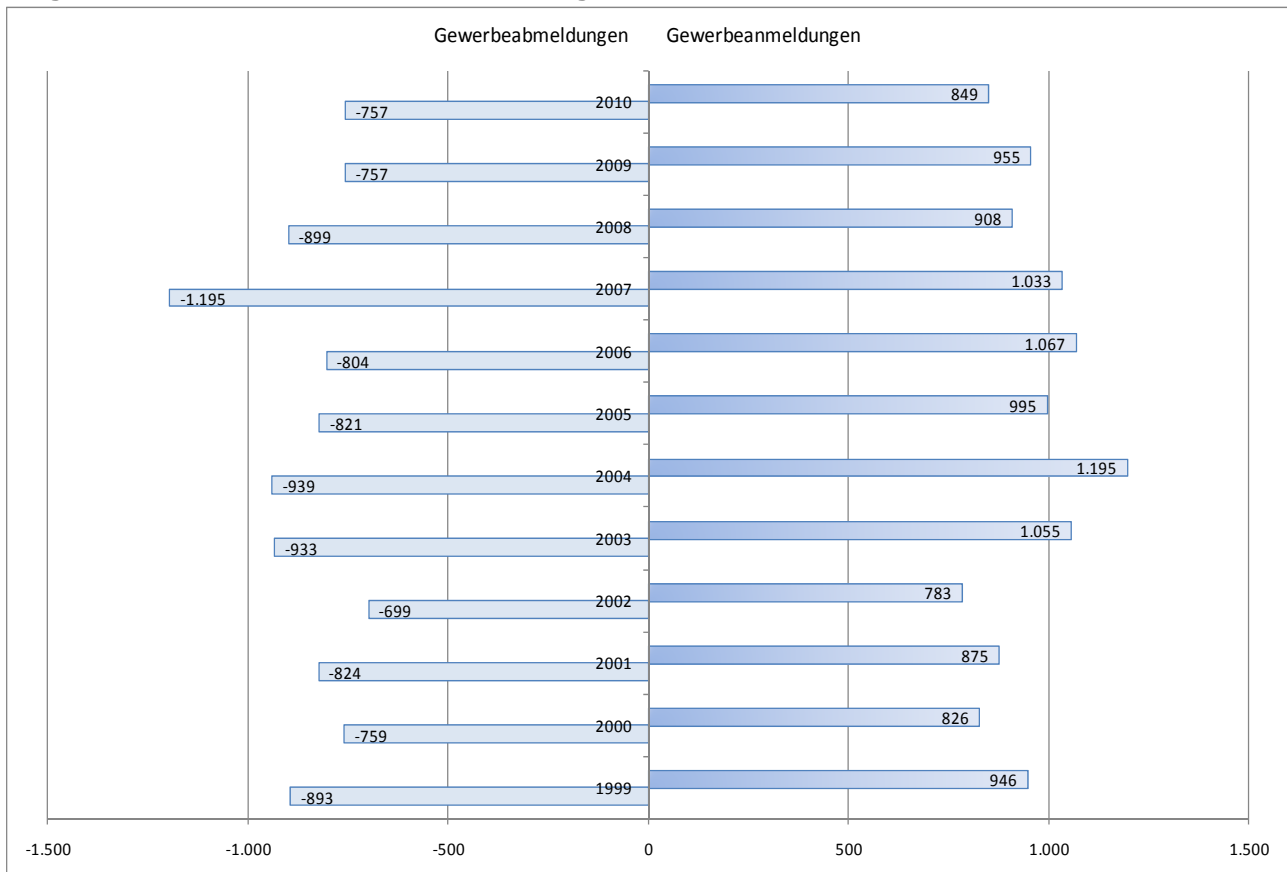
Gewerbesteuer 440

Grundsteuer A 260

Grundsteuer B 485

Quelle: Stadt Iserlohn (Stand: 01.01.2011)

**Diagramm 1: Gewerbean- und -abmeldungen**



Quelle: Stadt Iserlohn (Stand: jeweils 31.12.)

### Einkommen der privaten Haushalte in Iserlohn (vorläufige Ergebnisse)

Jahr	Primäreinkommen <sup>1)</sup>		Verfügbares Einkommen <sup>2)</sup>		Rang <sup>3)</sup>
	in Mio. Euro	Euro/Einwohner	in Mio. Euro	Euro/Einwohner	
2004	2.060	21.030	1.878	19.173	108
2005	2.102	21.551	1.928	19.769	104
2006	2.157	22.232	1.956	20.163	104
2007	2.201	22.848	1.976	20.511	101
2008	2.283	23.817	2.030	21.177	104

<sup>1)</sup> Einkommen aus Erwerbstätigkeit und Vermögen

<sup>2)</sup> Einkommen, das den privaten Haushalten für Konsum- und Sparzwecke zur Verfügung steht

<sup>3)</sup> 1 = höchster, 396 = niedrigster NRW-Wert

Quelle: Information und Technik Nordrhein-Westfalen

# ISERLOHN

## WIRTSCHAFTSSTRUKTUR

### Einzelhandel

#### Einzelhandelsausstattung nach Sortimenten (Ladeneinzelhandel)

Sortiment/Warengruppe	Anzahl der Betriebe				Verkaufsfläche				Umsatz			
	absolut		in %		in Mio. €		in %		in Mio. €		in %	
	2000	2008	2000	2008	2000	2008	2000	2008	2000	2008	2000	2008
Nahrungs- u. Genussmittel	218	221	36 %	35,2 %	42.010	47.475	25 %	27,5 %	220,42	230,8	42 %	42,1 %
Gesundheit, Körperpflege	49	55	8 %	8,8 %	4.700	5.705	3 %	3,3 %	41,36	55,9	8 %	10,2 %
Blumen, Pflanzen, zoologischer Bedarf	41	34	6 %	5,4 %	6.700	3.640	4 %	2,1 %	9,41	6,6	2 %	1,2 %
Bücher, Papier-, Büro-, Schreib- u. Spielwaren	22	29	4 %	4,6 %	2.200	4.295	1 %	2,5 %	11,2	15,7	2 %	2,9 %
Bekleidung, Schuhe, Sport	109	95	18 %	15,1 %	32.660	33.255	20 %	19,3 %	93,82	87,5	18 %	16,0 %
Elektrowaren	32	51	5 %	8,1 %	6.720	6.095	4 %	3,5 %	31,75	34,3	6 %	6,3 %
Hausrat, Möbel, Einrichtung	53	56	9 %	8,9 %	34.620	28.845	22 %	16,7 %	57,72	48,2	11 %	8,8 %
Sonstiger Einzelhandel	84	87	14 %	13,9 %	35.270	43.420	21 %	25,1 %	54,96	69,0	11 %	12,6 %
<b>Einzelhandel gesamt</b>	<b>608</b>	<b>628</b>	<b>100 %</b>	<b>100,0%</b>	<b>164.880</b>	<b>172.730</b>	<b>100 %</b>	<b>100,0%</b>	<b>520,65</b>	<b>548,0</b>	<b>100 %</b>	<b>100 %</b>
davon Konsumgüter	390	407	64 %	64,8 %	122.870	125.255	75 %	72,5 %	300,23	317,2	58 %	57,9 %

Quelle: GMA-Bestandserhebungen, Stand: Januar 2000/2008

### Passantenfrequenz

an 3 Samstagen vom 18.09.–09.10.2010 zwischen 12.00 Uhr und 13.00 Uhr

Passanten/Std.: Unnaer Str. 1.600 Wermingser Str. 2.000 Laarstr. 2.800

Quelle: IHK Arnsberg und SIHK Hagen im Kooperation mit Städten und Gemeinden

### Einzugsgebiet

Zone I Iserlohn ca. 97.260 EW

Zone II Altena, Hemer, Nachrodt-Wiblingwerde ca. 64.640 EW

Zone III Balve, Menden, Neuenrade, Ha-Hohenlimburg 113.180 EW

GMA Fortschreibung des Einzelhandelsgutachtens Mai 2008

# ISERLOHN

## WIRTSCHAFTSSTRUKTUR

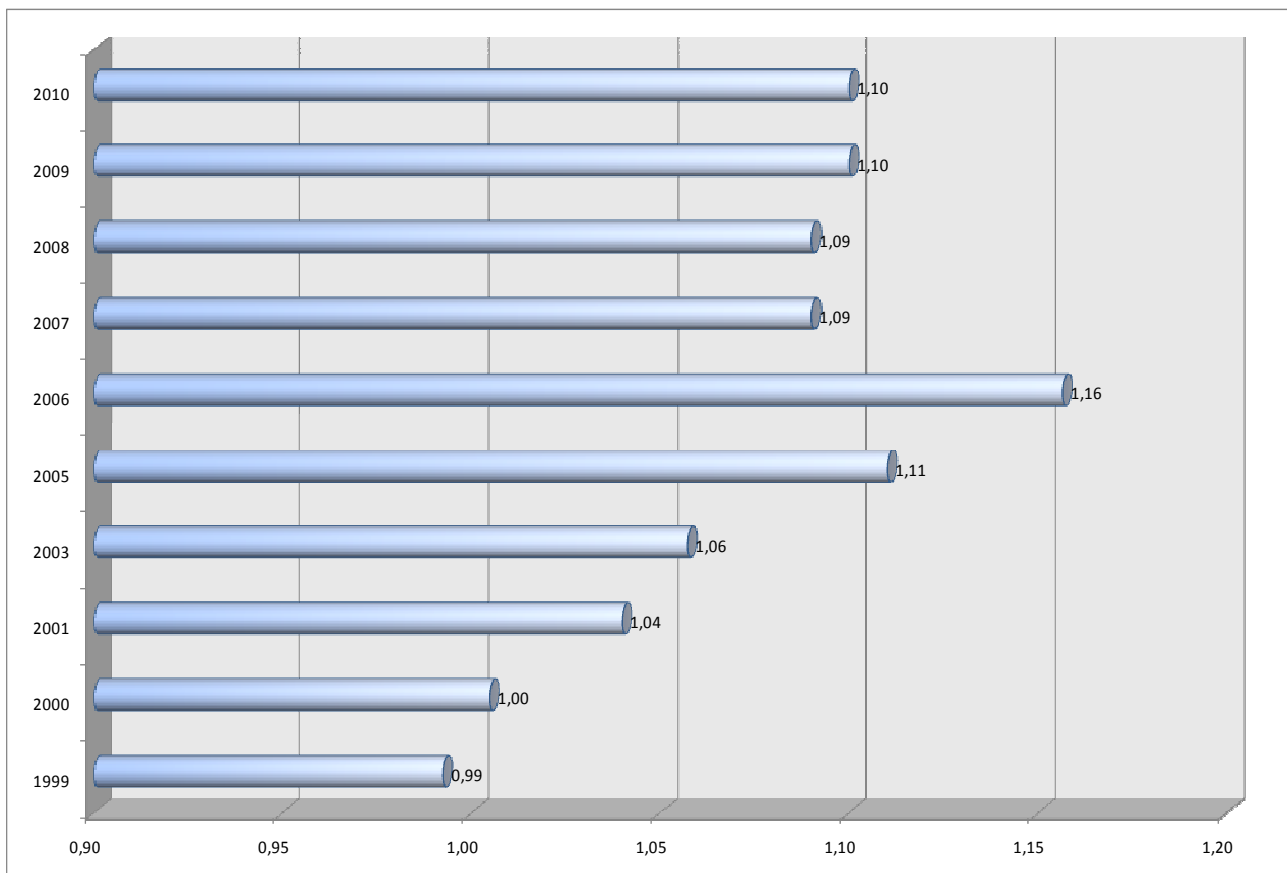
### Einzelhandelsausstattung nach Stadtteilen (Ladeneinzelhandel)

Stadtteil	Anzahl der Betriebe				Verkaufsfläche				Umsatz			
	absolut		in %		in m <sup>2</sup>		in %		in Mio. €		in %	
	2000	2008	2000	2008	2000	2008	2000	2008	2000	2008	2000	2008
Iserlohn	366	371	60 %	59 %	97.730	101.400	59 %	58 %	320,53	323,8	62 %	59 %
Iserlohrnerheide	47	48	8 %	8 %	20.840	20.720	13 %	12 %	52,46	55,1	10 %	10 %
Gerlingsen	19	19	3 %	3 %	13.100	13.095	8 %	8 %	56,80	47,9	11 %	9 %
Letmathe	107	104	18 %	17 %	13.660	14.705	8 %	9 %	47,04	56,0	9 %	10 %
Oestrich	6	9	1 %	1 %	720	820	1 %	1 %	1,84	3,3	*)	1 %
Dröschede	9	9	2 %	1 %	12.020	11.985	7 %	6 %	16,77	17,2	3 %	3 %
Lössel	15	23	2 %	3 %	1.740	3.885	1 %	2 %	8,18	16,7	2 %	3 %
Hennen	20	17	3 %	3 %	2.170	1.705	1 %	1 %	9,61	10,3	2 %	2 %
Kalthof	5	11	1 %	2 %	590	1.650	1 %	1 %	0,92	8,7	*)	2 %
Sümmern	14	17	2 %	3 %	2.310	2.765	1 %	2 %	6,49	9,0	1 %	2 %
<b>gesamt</b>	<b>608</b>	<b>628</b>	<b>100%</b>	<b>100%</b>	<b>164.880</b>	<b>172.730</b>	<b>100%</b>	<b>100%</b>	<b>520,65</b>	<b>548,0</b>	<b>100%</b>	<b>100%</b>

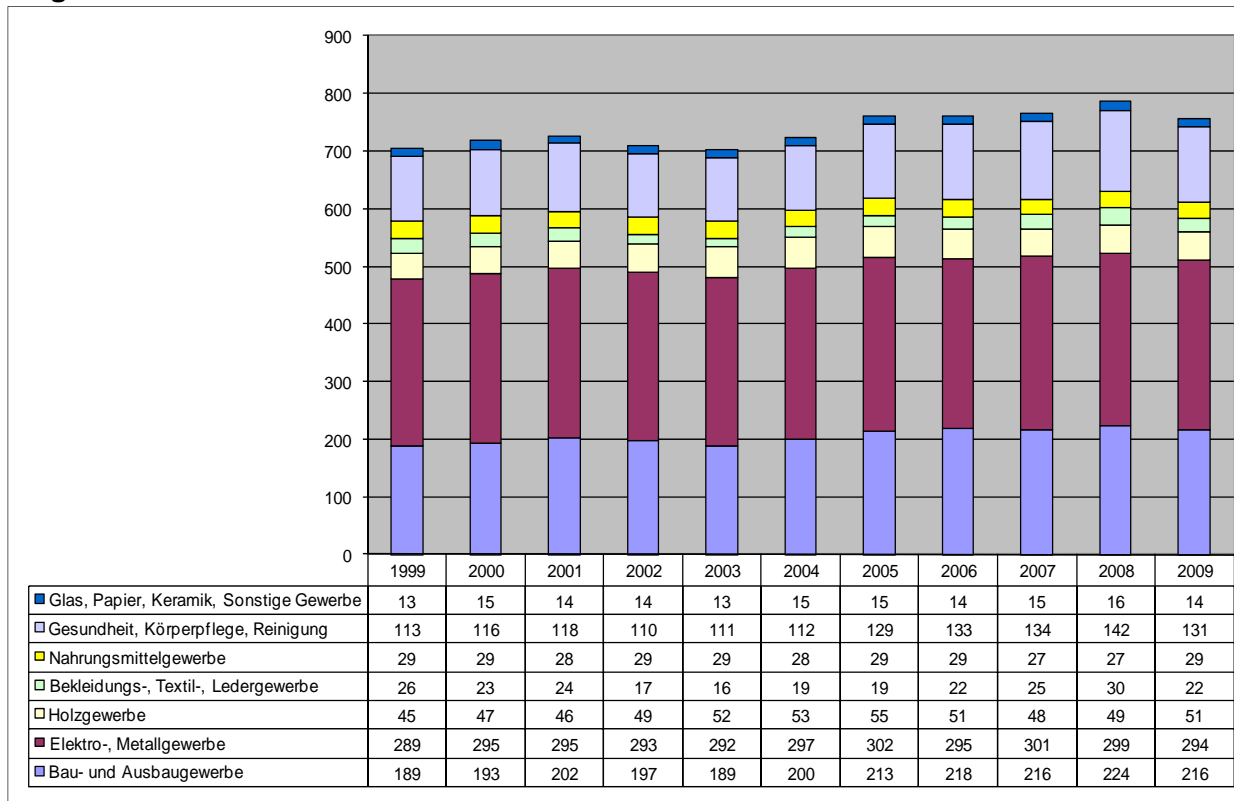
\*) unter 1 %

Quelle: GMA-Bestandserhebungen, Stand: Januar 2000/2008

### Diagramm 2: Entwicklung der Zentralität

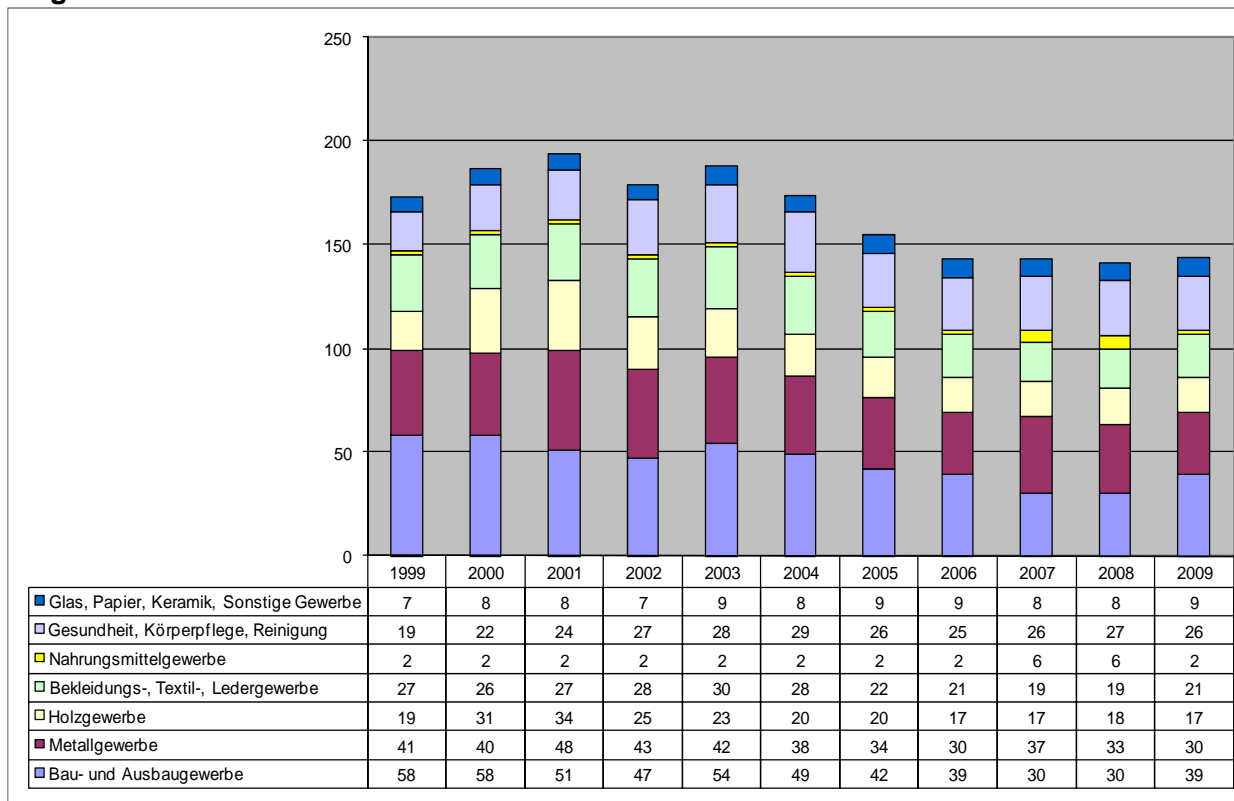


**Diagramm 3: Anzahl der reinen Handwerksbetriebe**



Quelle: Handwerkskammer Südwestfalen (Stand: jeweils 31.12.)

**Diagramm 4: Anzahl der handwerksähnlichen Betriebe**



Quelle: Handwerkskammer Südwestfalen (Stand: jeweils 31.12.)

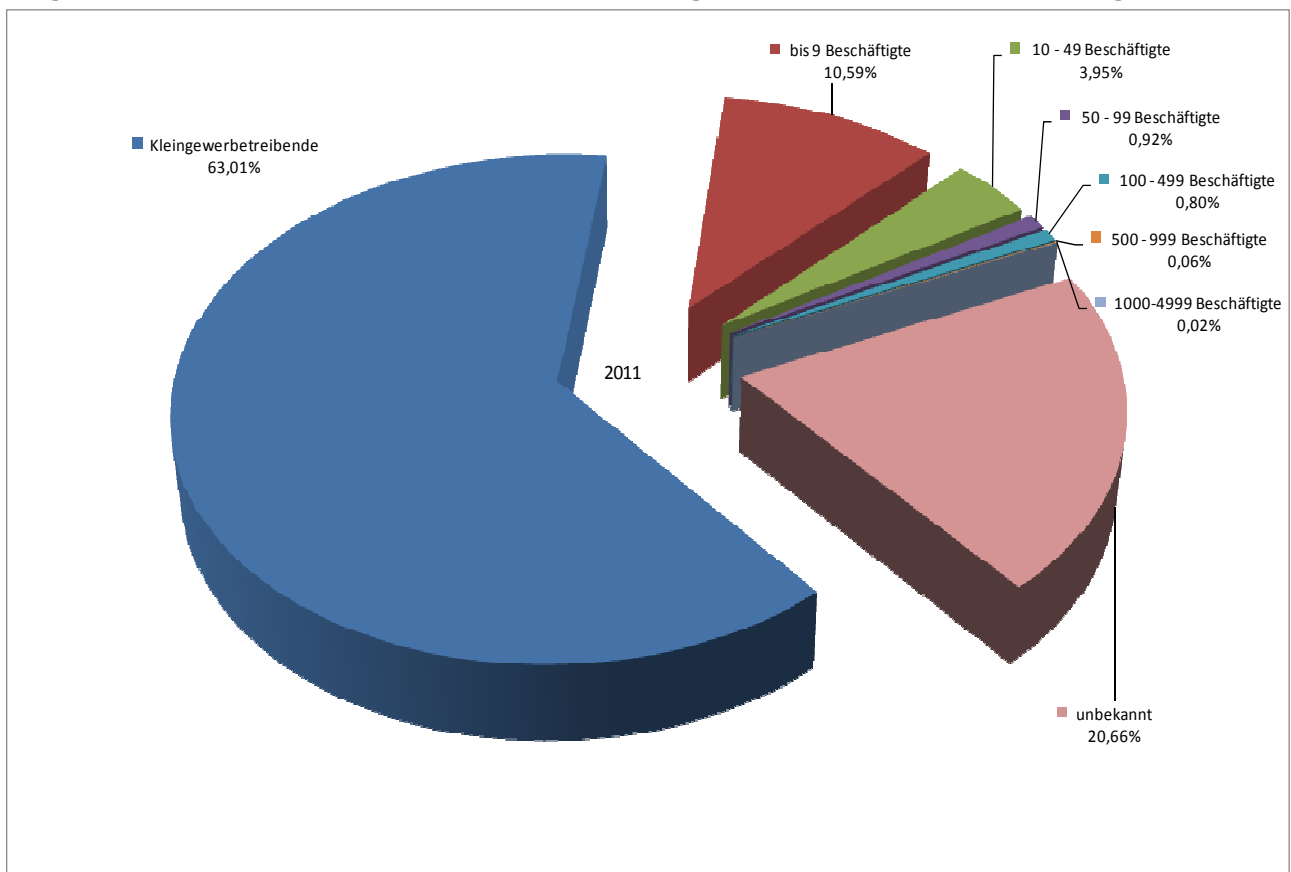


### Industrie-, Handels- und Dienstleistungsunternehmen nach Betriebsgrößenklasse

Jahr	Gesamt	Kleingewerbetreibende	Beschäftigte						
			bis 9	10 - 49	50 - 99	100-499	500-999	1.000 - 4.999	unbekannt
1999	4.082	2.772	800	267	44	41	4		154
2000	4.188	2.711	854	263	43	41	4		272
2001	4.329	2.841	821	250	45	38	4		330
2002	4.565	2.698	870	230	43	44	4		676
2003	4.509	2.622	642	213	33	37	4		958
2004	4.712	2.663	664	254	47	44	5		1.035
2005	5.056	3.194	568	214	44	41	5		990
2006	5.078	3.184	581	209	46	41	2	1	1.014
2007	5.137	3.202	580	212	51	41	2	1	1.048
2008	5.074	3.134	585	209	53	44	2	1	1.046
2009	5.055	3.107	582	206	50	44	3	1	1.062
2010	5.522	3.327	667	243	53	44	2	1	1.185
2011	5.344	3.367	566	211	49	43	3	1	1.104

Quelle: SIHK Hagen

Diagramm 5: Industrie-, Handels- u. Dienstleistungsunternehmen nach Betriebsgrößenklasse

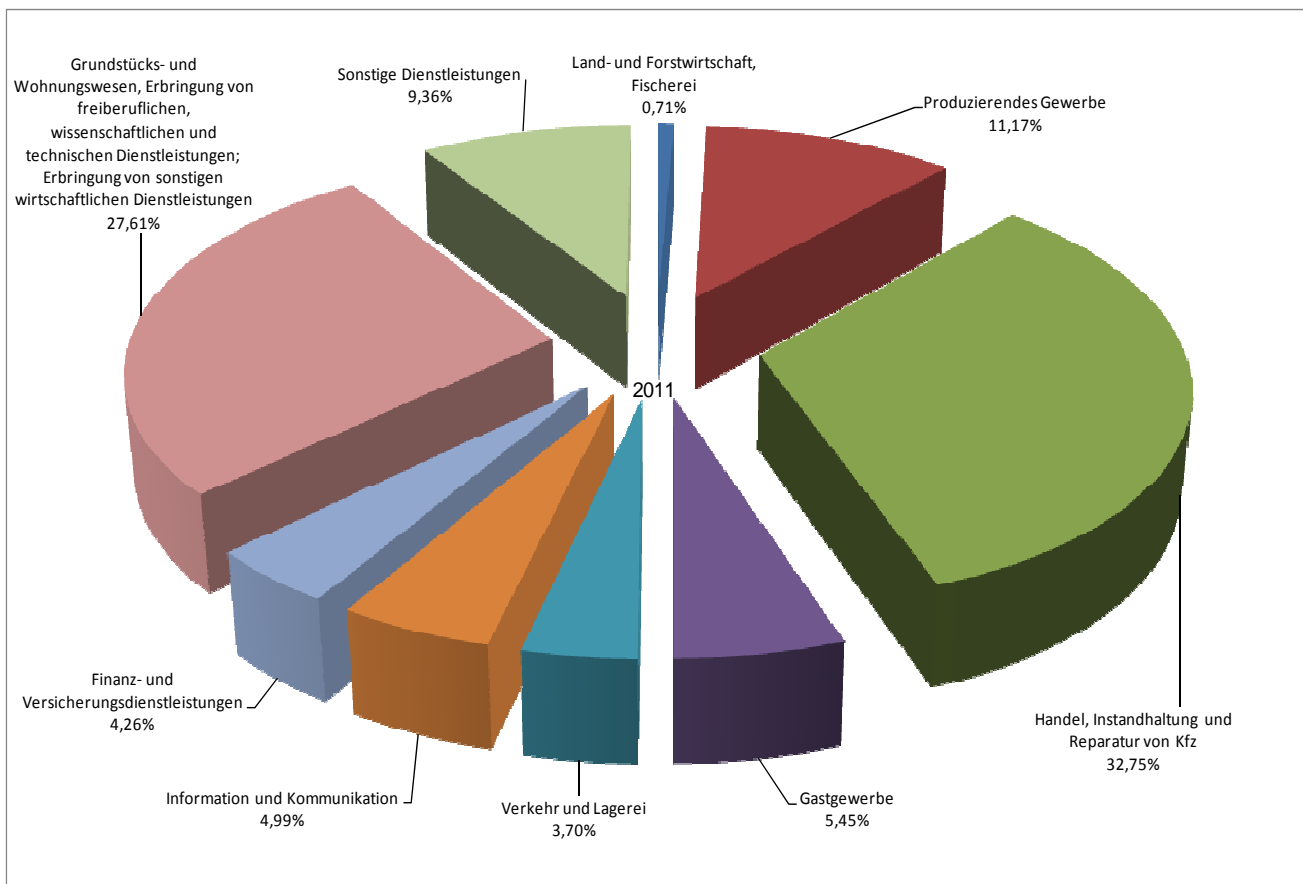


### Anzahl der Industrie-, Handels- und Dienstleistungsunternehmen nach Wirtschaftszweigen

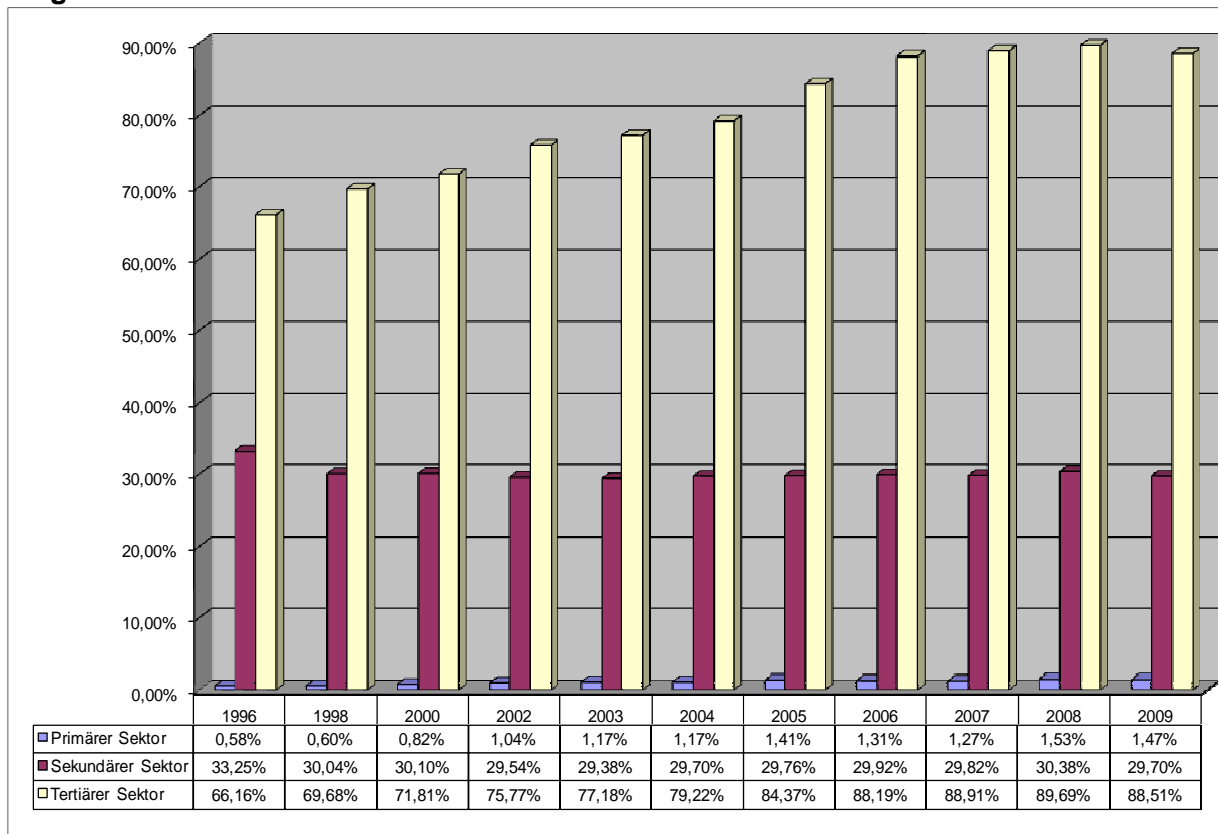
Wirtschaftszweig	2010	2011
Land- und Forstwirtschaft, Fischerei	35	37
Produzierendes Gewerbe	597	580
Handel, Instandhaltung und Reparatur von Kfz	1.729	1.700
Gastgewerbe	271	283
Verkehr und Lagerei	186	192
Information und Kommunikation	252	259
Finanz- und Versicherungsdienstleistungen	229	221
Grundstücks- u. Wohnungswesen, Erbringung von freiberufl., wissenschaftlichen und technischen Dienstleistungen; Erbringung von sonstigen wirtschaftlichen Dienstleistungen	1.390	1.433
Sonstige Dienstleistungen	454	486
<b>insgesamt</b>	<b>5.143</b>	<b>5.191</b>

Quelle: SIHK Hagen (Stand: jeweils 01.01.)

### Diagramm 6: Industrie-, Handels- und Dienstleistungsunternehmen nach Wirtschaftszweigen

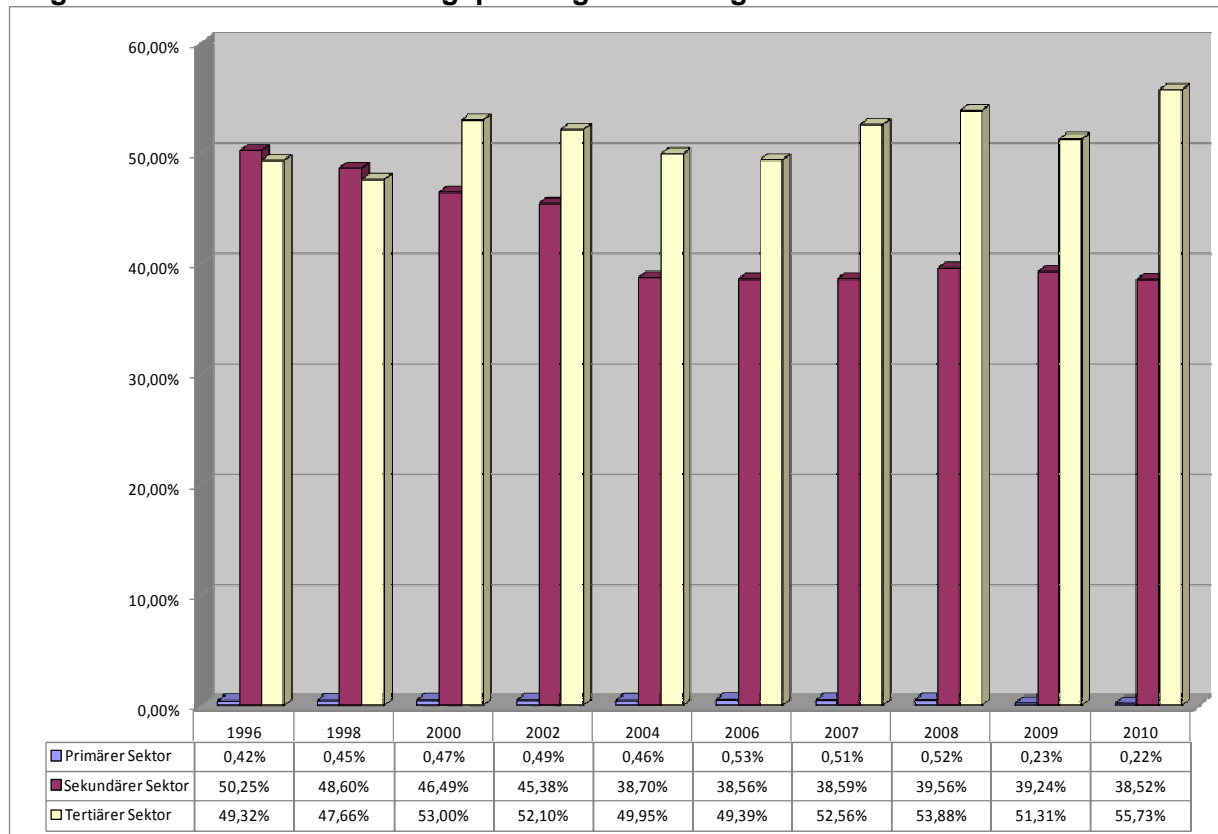


**Diagramm 7: Unternehmen nach Wirtschaftssektoren**



Quelle: SIHK Hagen/Handwerkskammer Südwestfalen (Basis: 1996 = 100 %)

**Diagramm 8: Sozialversicherungspflichtig Beschäftigte nach Wirtschaftssektoren**



Quelle: Agentur für Arbeit Iserlohn, ab 2007 Bundesagentur für Arbeit (Basis: 1996 = 100 %)

# ISERLOHN

## ARBEITSMARKT

### Sozialversicherungspflichtig Beschäftigte

	2000	2001	2002	2003	2004	2005	2006	2007	2008	2009	2010
insges.	32.927	32.839	32.272	30.765	29.355	28.937	29.149	30.208	30.969	29.917	31.120
davon männl.	18.538	18.498	18.022	16.972	16.102	15.970	16.289	17.049	17.513	16.595	17.106
weibl.	14.389	14.341	14.250	13.793	13.253	12.967	12.860	13.159	13.456	13.322	14.014
< 25	4.090	4.110	3.985	3.675	3.504	3.331	3.317	3.600	3.696	3.429	3.645
25–44	18.124	17.872	17.251	16.263	15.345	14.759	14.579	14.733	14.568	13.467	13.647
>= 45	10.713	10.857	11.036	10.827	10.506	10.847	11.253	11.875	12.705	13.021	13.828
Ausländ insges.	3.229	3.291	3.160	2.823	2.674	2.550	2.586	2.720	2.861	2.604	2.745
davon männl.	2.256	2.255	2.145	1.891	1.783	1.738	1.785	1.874	1.955	1.728	1.819
weibl.	973	1.036	1.015	932	891	812	801	846	906	876	926
Teilzeit insges.	4.366	4.315	4.391	4.363	4.380	4.439	4.479	4.693	4.899	5.095	5.454

Quelle: Agentur für Arbeit Iserlohn, ab 2007 Bundesagentur für Arbeit, ab 2010 IT.NRW (Stand: jeweils 30.06.)

Sozialversicherungspflichtig Beschäftigte nach Wirtschaftszweigen	2009	2010
Land- und Forstwirtschaft, Fischerei	76	74
Produzierendes Gewerbe	12.925	12.688
Handel, Verkehr und Gastgewerbe	5.770	5.673
Erbringung von Unternehmensdienstleistungen	4.108	4.862
Erbringung von öffentl. u. priv. Dienstleistungen	7.038	7.823
<b>insgesamt</b>	<b>29.917</b>	<b>31.120</b>

Quelle: IT.NRW nach Beschäftigungsstatistik der BA (Stand: jeweils 30.06.)

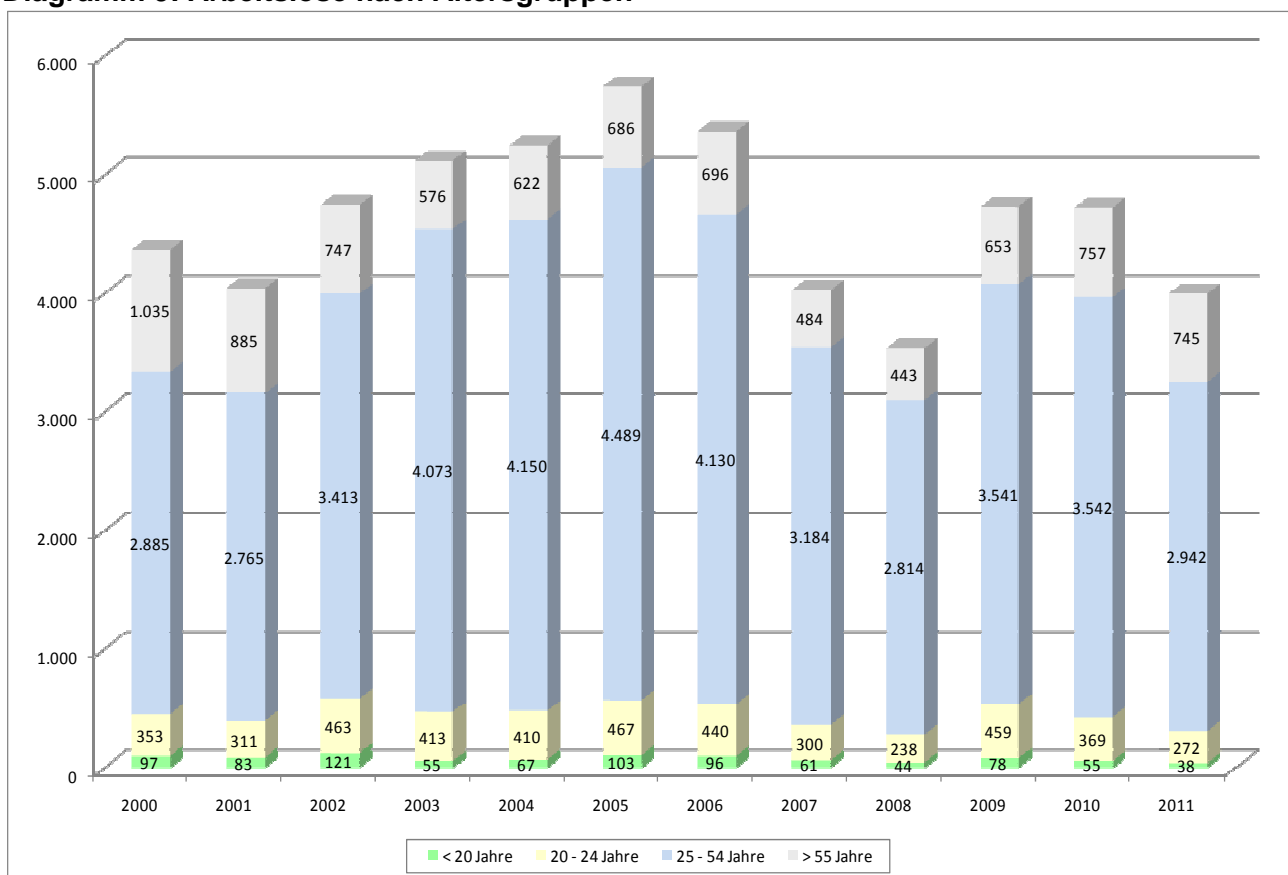
# ISERLOHN

## ARBEITSMARKT

<b>Arbeitslose insgesamt</b>											
2000	2001	2002	2003	2004	2005	2006	2007	2008	2009	2010	2011
4.370	4.044	4.744	5.117	5.249	5.745	5.362	4.029	3.539	4.731	4.723	3.997
<b>davon Frauen</b>											
1.964	1.832	1.944	2.068	2.099	2.669	2.646	2.042	1.803	2.102	2.185	1.925
<b>davon Langzeitarbeitslose</b>											
1.981	1.693	1.699	1.906	2.305	2.235	2.380	1.620	1.301	1.293	1.689	1.625
<b>davon ausländische Arbeitssuchende</b>											
875	844	936	939	945	1.036	922	727	642	912	914	799
<b>davon Teilzeitarbeitssuchende</b>											
465	423	490	521	501	760	827	750	653	671	737	750
<b>davon Schwerbehinderte</b>											
330	280	240	263	319	359	308	285	250	277	314	318
<b>Arbeitslosenquote</b>											
9,7 %	8,2 %	9,8 %	10,4 %	10,9 %	12,0 %	11,2 %	8,2 %	7,3 %	9,7 %	9,8 %	8,2 %

Quelle: Agentur für Arbeit Iserlohn, ab 2008 Statistik der Bundesagentur für Arbeit (Stand: jeweils 30.06.)

**Diagramm 9: Arbeitslose nach Altersgruppen**



Quelle: Agentur für Arbeit Iserlohn, ab 2008 Statistik der Bundesagentur für Arbeit (Stand: jeweils 30.06.)

# ISERLOHN

## IMMOBILIENMARKT

### Übersicht über die Bodenrichtwerte einschl. Erschließungskosten

• Wohnbauflächen für individuellen Wohnungsbau	ca. 105 – 210 €/m <sup>2</sup>
• Wohnbauflächen für Geschosswohnungsbau	ca. 110 – 165 €/m <sup>2</sup>
• Gewerbliche Bauflächen	ca. 26 – 55 €/m <sup>2</sup>
• Geschäftslagen	ca. 220 – 1.275 €/m <sup>2</sup>

Quelle: Gutachterausschuss für Grundstückswerte in der Stadt Iserlohn – Grundstücksmarktbericht 2011

### Rahmenwerte für Ein- und Zweifamilienhäuser einschl. Grundstück

Wohnfläche	Baujahre 1960 – 1974	Baujahre 1975 – 1989	Baujahre 1990 - 2004
• 100 m <sup>2</sup>	ca. 150.000 €	ca. 171.000 €	ca. 193.000 €
• 150 m <sup>2</sup>	ca. 191.000 €	ca. 216.000 €	ca. 242.000 €
• 200 m <sup>2</sup>	ca. 222.000 €	ca. 252.000 €	ca. 282.000 €

Quelle: Gutachterausschuss für Grundstückswerte in der Stadt Iserlohn – Grundstücksmarktbericht 2011

### Rahmenwerte für Reihenhäuser und Doppelhaushälften einschl. Grundstück

Wohnfläche	Baujahre 1960 – 1974	Baujahre 1975 – 1989	Baujahre 1990 - 2004
• 100 m <sup>2</sup>	ca. 128.000 €	ca. 142.000 €	ca. 157.000 €
• 120 m <sup>2</sup>	ca. 137.000 €	ca. 153.000 €	ca. 170.000 €
• 140 m <sup>2</sup>	ca. 144.000 €	ca. 162.000 €	ca. 180.000 €

Quelle: Gutachterausschuss für Grundstückswerte in der Stadt Iserlohn – Grundstücksmarktbericht 2011

### Rahmenwerte für Eigentumswohnungen

Wohnfläche	Bj.1960–1969	Bj.1970–1979	Bj.1980–1989	Bj.1990–1999	Erstverkauf Neubau
60 – 100 m <sup>2</sup>	ca. 810 €/m <sup>2</sup>	ca. 920 €/m <sup>2</sup>	ca. 1.040 €/m <sup>2</sup>	ca. 1.240 €/m <sup>2</sup>	keine statistisch gesicherten Daten

Quelle: Gutachterausschuss für Grundstückswerte in der Stadt Iserlohn – Grundstücksmarktbericht 2011

### Mieten

Büro- und Praxisflächen je nach Lage, Größe und Ausstattung	neuwertig durchschnittlich Altbau oder Mischpreis Büro/Lager	ca. 7,00 - 9,00 €/m <sup>2</sup> ca. 5,00 - 7,00 €/m <sup>2</sup> ca. 3,50 - 5,00 €/m <sup>2</sup>
Industrie- und Gewerbehallen je nach Lage, Größe und Ausstattung	neuwertig, hervorragende Ausstattung durchschnittlich Altbau ohne besondere Ausstattung	ca. 3,50 - 4,50 €/m <sup>2</sup> ca. 2,50 - 3,50 €/m <sup>2</sup> ca. 1,50 - 2,50 €/m <sup>2</sup>
Ladenlokale je nach Größe und Ausstattung	in hervorragenden Innenstadtlagen in anderen Innenstadtlagen in guten Vorortlagen	ca. 20,00 - 35,00 €/m <sup>2</sup> ca. 10,00 - 20,00 €/m <sup>2</sup> ca. 5,00 - 10,00 €/m <sup>2</sup>
Wohnungsmieten	je nach Lage und Ausstattung	ca. 3,50 - 6,50 €/m <sup>2</sup>

# ISERLOHN

## BILDUNG, FREIZEIT UND ERHOLUNG

Alle weiterführenden Schulen wie 15 offene Ganztagsgrundschulen, 4 Hauptschulen, 1 Gesamtschule, 2 Förderschulen (davon 1 Ganztagschule), 1 Schule für Kranke, 3 Realschulen, 3 Gymnasien, die Internatsschule am Seilersee (staatl. anerkanntes privates Aufbaugymnasium mit Internat und Tagesschule), 1 Förderschule des Märkischen Kreises sowie das Berufskolleg des Märkischen Kreises und das Theodor-Reuter-Berufskolleg sind in Iserlohn vertreten. Außerdem die

### Fachhochschule Südwestfalen

#### Bachelor Studiengänge:

- Angewandte Informatik
- Automotive
- Bio- und Nanotechnologien
- Fertigungstechnik
- Kunststofftechnik
- Mechatronik
- Produktentwicklung/Konstruktion
- Verbundstudiengang Maschinenbau
- Verbundstudiengang Mechatronische Systeme/Elektrotechnik

#### Forschungsschwerpunkte:

- Adaptive Mechanismen in der digitalen Bildverarbeitung
- Biotechnologische Bildverarbeitung
- Fuzzy-Technologien
- Gerontotechnik
- Korrosion und Oberflächentechnik
- Kunststofftechnik
- Life Science Analytics
- Nanoskalierende Materialien für die Werkstoff- und Oberflächentechnik
- Reduktion von Schadstoffemissionen bei Verbrennungsmotoren
- Umformtechnik

#### Master Studiengänge

- Angewandte Informatik
- Bio- und Nanotechnologien
- Verbundstudiengang Maschinenbau
- Integrierte Produktentwicklung

#### Kompetenzplattformen:

- Zentrum für Strategischen Korrosionsschutz
- Nanoskalige Materialien und Funktionale Schichten in Kooperation mit der FH Gelsenkirchen
- Computer Vision based on Computational Intelligence

Institute: • Institut für Instandhaltung und Korrosionsschutz gGmbH (IFINKOR)  
• Institut für Entsorgung und Umwelttechnik gGmbH (IFEU), Computer Science, Computer Vision und Computational Intelligence (CV&CI)

Studierendenzahl WS 2010/2011: insgesamt 8.740, davon 1.991 am Standort Iserlohn

**BITS Business and Information Technology School gGmbH** - Staatlich anerkannte private Hochschule

Bachelor Studiengänge: • Business & Management Studies • Business & Technology Management • Business Psychology • Communication & Media Management • Green Business Management • International Management for Service Industries • Journalism & Business Communication • Sport & Event Management

Master Studiengänge: • Business Psychology • Corporate Management • Finance & Management • International Sport & Event Management • Marketing Management • PR & Corporate Communication

Studierendenzahl Sommersemester 2011: 1.059

### Weitere Bildungseinrichtungen

Berufsbildungszentrum der Kreishandwerkerschaft Märkischer Kreis e. V.,  
Bildungsstätte der SIHK Hagen, Bildungszentrum des Handels e. V.,  
Musikschule der Stadt Iserlohn, Volkshochschule der Stadt Iserlohn u. a.

# ISERLOHN

## BILDUNG, FREIZEIT UND ERHOLUNG

### Kultur

Parktheater, Großes Haus	515 - 803 Plätze
Bühne des Parktheaters max.	215 Plätze
Löbbecke-Saal im Parktheater max.	240 Plätze
Studio im Parktheater max.	99 Plätze
Museen	
Stadtarchiv	
Büchereien	
Städtische Galerie	
Villa Wessel – Kunstausstellungen	
Jazz-Club Henkelmann	
Historische Fabrikanlage Maste-Barendorf – Museums- und Künstlerdorf	
Jugendkunstschule e. V.	
Casa b Kunstfabrik e. V.	

Quelle: Stadt Iserlohn

### Sportanlagen

Basketballanlagen/Beachvolleyballfelder	23/10
Eissport-Mehrzweckhalle	1
Flugplätze (Motor- u. Segelflug)	3
Freibäder (beheizt)	3
Hallenbäder / Kleinschwimmhallen	2 / 5
Inline-Hockey-Halle / Rollschuhbahn	1 / 1
Mehrzweckhalle/Kegelsporthalle (8 Bahnen)	1/1
Minigolfanlagen	2
Reitturnierplätze / Reithallen, Reitbahnen	3 / 3
Schießsportanlagen / Bogenschießstand	5 / 1
Skateboardanlagen / Soccerhalle	3 / 1
Ski-Langlaufloipe	1
Sporthallen / Sportplätze	11 / 16
Tennishallen / Tennisanlagen	6 / 7
Turnhallen und Gymnastikräume	29
Verkehrslehrgarten	1

Fremdenverkehr	2002	2003	2004	2005	2006	2007	2008	2009	2010
Beherbergungsbetriebe	17	16	18	18	17	18	18	19	17
- Hotels	9	9	9	9	8	8	8	9	8
- Gasthöfe	3	3	4	4	4	3	3	3	3
- Hotels garni	4	3	4	4	4	4	4	4	4
- Erh.-/Ferien-/Schulungsh.	1	1	1	1	1	1	1	1	0
- Hütten/Jugendherbergen/etc						2	2	2	2
Betten insgesamt	657	596	683	675	627	654	651	728	582
Übernachtungen	73.448	62.386	64.044	69.796	75.238	79.887	64.413	65.098	66.014
Gäste insgesamt	39.248	34.681	35.741	40.592	42.220	45.487	38.911	39.073	41.393

Quelle: Information und Technik NRW, Geschäftsbereich Statistik (Stand: jeweils 31.12.)

Tagungshotels	Zimmer	Tagungs-/Seminarräume	Größe in m <sup>2</sup>
Romantik Hotel Neuhaus	36	6	von 50 - 160
Campus Seminar BITS	34	7	von 30 - 296
Vier Jahreszeiten – Das Hotel am Seilersee	72	9	variabel von 12 - 297

### Erholungsgebiete

Stadtwald mit Danzturm • Seilersee/Seilerwald mit Bismarckturm • Volksgarten Letmathe • Kesbern • Naherholungsgebiet Dröschede  
Gesamtlänge der Wanderwege ca. 200 km, Radwegnetz ca. 50 km

### Sehenswürdigkeiten

Bauernkirche • Bismarckturm • Danzturm • Dechenhöhle (Tropfsteinhöhle) und Deutsches Höhlenmuseum • Floriansdorf (Zentrum für Sicherheitserziehung und Aufklärung) • Hemberg-museum • Historische Fabrikanlage Maste-Barendorf mit Nadel- und Haarnadelmuseum, Gelb-gießerei und Künstlerwerkstätten • Historische Kornbrennerei Bimberg • Johanneskirche Hennen • Kath. Pfarrkirche St. Kilian Letmathe • Museum für Handwerk und Postgeschichte • Oberste Stadtkirche • Sammlung Städtereinigung und Entsorgung (SASE) • Schmiedemuseum Balbach • Stadtmuseum • Städtisches Museum Haus Letmathe • Varnhagen'sche Bibliothek u. a.

# **ISERLOHN**

## **WIRTSCHAFTS- UND BERUFSVERBÄNDE**

<b>Bezeichnung</b>	<b>Anschrift</b>	<b>Telefon</b>
Gesellschaft für Wirtschaftsförderung Iserlohn mbH (GfW)	Thomas Junge Kurt-Schumacher-Ring 5 58636 Iserlohn	02371 8094-0
Haus & Grund Iserlohn e. V.	Jörg Baehrens Wermingser Straße 39 58636 Iserlohn	02371 24298
Iserlohn City-Management e. V.	Werner Luck Theodor-Heuss-Ring 5 58636 Iserlohn	02371 7749-90
Kreishandwerkerschaft Märkischer Kreis	Dirk Jedan Handwerkerstraße 2 58638 Iserlohn	02371 9581-0
Kreis Junger Unternehmer Iserlohn e. V.	Jutta Groß Gartenstraße 15 – 19 58636 Iserlohn	02371 8092-16
Märkischer Arbeitgeberverband e. V.	Werner Sülberg Erich-Nörrenberg-Straße 1 58636 Iserlohn	02371 82915
Südwestfälische Industrie- und Handelskammer zu Hagen Geschäftsstelle Iserlohn	Frank Herrmann Gartenstraße 15 – 19 58636 Iserlohn	02371 8092-12
Stadtmarketing	Andreas Wanke Bahnhofsplatz 2 58644 Iserlohn	02371 8094-91
Werbegemeinschaft Letmathe e. V.	Manfred Gloede Hagener Straße 18 58642 Iserlohn	02374 935785
Wirtschaftsinitiative Iserlohn e. V.	Stefan Pott Köbbingser Mühle 10 58640 Iserlohn	02371 946-6

# ISERLOHN

## GESELLSCHAFT FÜR WIRTSCHAFTSFÖRDERUNG ISERLOHN MBH

Gründung:	15.12.1959
Gesellschafter:	Stadt Iserlohn Südwestfälische Industrie- und Handelskammer zu Hagen Kreishandwerkerschaft des Märkischen Kreises
Geschäftsführer:	Dipl.-Ökonom Thomas Junge
Beschäftigte:	14 Mitarbeiter
Geschäftsbereiche:	<ul style="list-style-type: none"><li>• Akquisition, Beratung und Betreuung von Unternehmen, die sich für den Standort Iserlohn interessieren</li><li>• Vermittlung von Kontakten zu Wirtschaft, Wissenschaft, Verwaltung und Politik</li><li>• Technologietransfer</li><li>• Förderung von Existenzgründungen im gewerblichen und freiberuflichen Bereich</li><li>• Regionalpartner für das Beratungsprogramm Wirtschaft, Gründercoaching Deutschland und Potenzialberatung</li><li>• Management der Iserlohner Gewerbe- und Gründerzentren<ul style="list-style-type: none"><li>▪ Gewerbezentrum Brause</li><li>▪ Gewerbe- und Gründerzentrum Corunna (GGC)</li></ul></li><li>• Gewerbeflächen- und Gewerbeimmobilien-Management</li><li>• Gewerbeimmobilien-Börse (GiB)</li><li>• Hilfestellung bei der Realisierung von Investitionsvorhaben ("Behördenlotse")</li><li>• Parkhausbetrieb</li><li>• Stadtmarketing</li><li>• Stadtinformation</li></ul>
Anschrift:	Kurt-Schumacher Ring 5, 58636 Iserlohn Postfach 15 50, 58685 Iserlohn Tel.: 02371 8094-0 Fax: 02371 8094-21 Internet: <a href="http://www.gfw-is.de">http://www.gfw-is.de</a> E-Mail: <a href="mailto:gfw@gfw-is.de">gfw@gfw-is.de</a>

Weitere Informationen:  
Regina Pütter  
Gewerbe- und Gründerzentrum Corunna (GGC)  
Corunnastraße 1  
58636 Iserlohn  
Tel.: 02371 8094-30  
Fax: 02371 8094-31  
E-Mail: [puetter@gfw-is.de](mailto:puetter@gfw-is.de)