

ISERLOHN

WIRTSCHAFTSDATEN

Inhaltsverzeichnis	Seite
Fläche, Einwohner, Verkehr	
Fläche	2
Einwohner	3
Verkehr	4
Wirtschaftsstruktur	
Fahrzeugbestand – Pendler – Steuersätze	5
Gewerbean- und -abmeldungen	6
Einkommen der privaten Haushalte	6
Einzelhandel	7
Handwerk	9
Industrie-, Handel und Dienstleistungen	10
Unternehmen und sozialversicherungspflichtig Beschäftigte nach Wirtschaftssektoren	12
Arbeitsmarkt	
Sozialversicherungspflichtig Beschäftigte	13
Arbeitslose	15
Immobilienmarkt	16
Bildung, Freizeit und Erholung	
Bildung	17
Kultur, Sport, Fremdenverkehr, Tagungshotels, Erholungsgebiete, Sehenswürdigkeiten	18
Wirtschafts- und Berufsverbände	19
Gesellschaft für Wirtschaftsförderung Iserlohn mbH	20
Diagramm 1: Einwohner.....	3
Diagramm 2: Gewerbean- und -abmeldungen	6
Diagramm 3: Entwicklung der Zentralität.....	8
Diagramm 4: Anzahl der Handwerks- und handwerksähnlichen Betriebe	9
Diagramm 5: Zulassungspflichtige, zulassungsfreie und handwerksähnliche Gewerbe	9
Diagramm 6: Industrie-, Handels- u. Dienstleistungsunternehmen nach Betriebsgrößenklasse	10
Diagramm 7: Industrie-, Handels- und Dienstleistungsunternehmen nach Wirtschaftszweigen	11
Diagramm 8: Unternehmen nach Wirtschaftssektoren	12
Diagramm 9: Sozialversicherungspflichtig Beschäftigte nach Wirtschaftssektoren.....	12
Diagramm 10: Sozialversicherungspflichtig Beschäftigte nach Alter und Geschlecht	13
Diagramm 11: Sozialversicherungspflichtig Beschäftigte nach Wirtschaftszweigen	14
Diagramm 12: Arbeitslose nach Altersgruppen	15

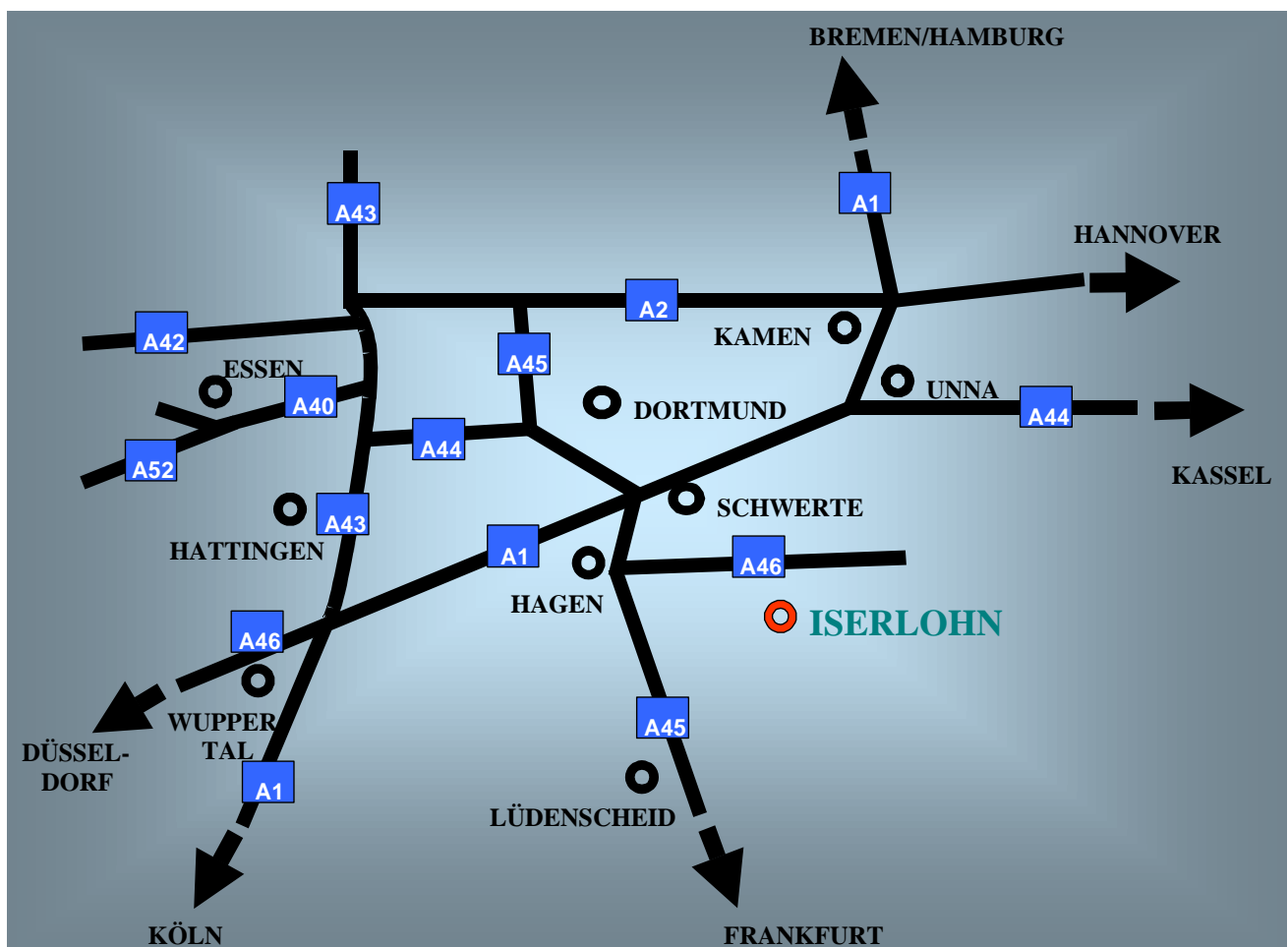
ISERLOHN

FLÄCHE, EINWOHNER, VERKEHR

Fläche

12.551 ha

Geographische Lage:	Nördliche Breite	51° 23'
	Östliche Länge	7° 40'
Flächennutzung:	Gebäude- und Freiflächen	2.109 ha
	Straßen, Wege und sonstige Verkehrsflächen	849 ha
	Betriebsgelände	60 ha
	Sport- und Grünanlagen, Campingplätze	214 ha
	Übungsgelände, Flächen mit sonstiger Nutzung	139 ha
	Landwirtschaftlich und gärtnerisch genutzte Flächen	4.543 ha
	Waldflächen	4.526 ha
Wasserläufe:	Ruhr	7,5 km
	Lenne	7,2 km



ISERLOHN

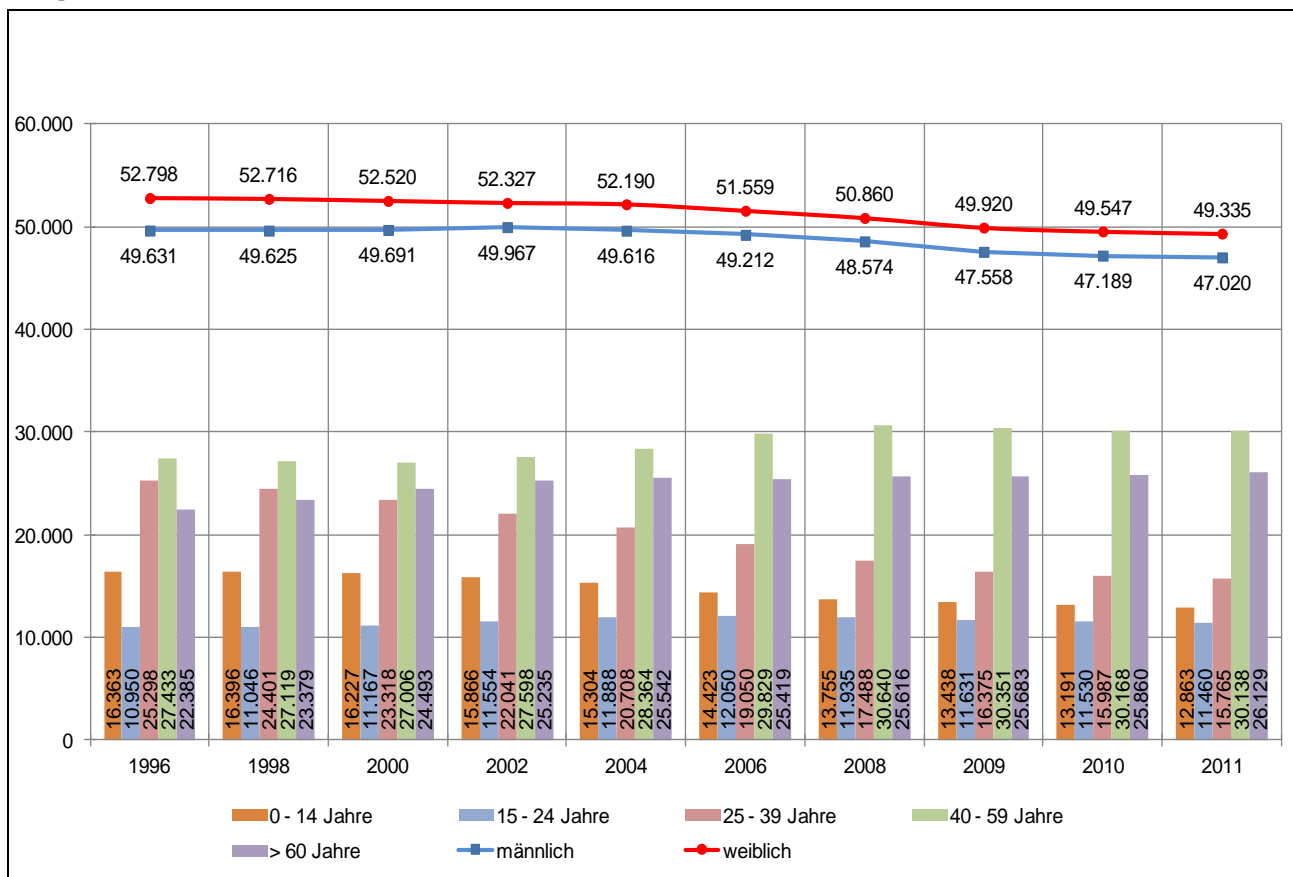
FLÄCHE, EINWOHNER, VERKEHR

Einwohner

Jahr	männlich	weiblich	Gesamt	Ausländeranteil	0 - 14 Jahre	15 - 24 Jahre	25 - 39 Jahre	40 - 59 Jahre	über 60 Jahre
2000	49.691	52.520	102.211	10,96 %	16.227	11.167	23.318	27.006	24.493
2001	50.069	52.387	102.456	10,73 %	16.148	11.310	22.831	27.164	25.003
2002	49.967	52.327	102.294	10,51 %	15.866	11.554	22.041	27.598	25.235
2003	49.726	52.251	101.977	10,26 %	15.491	11.767	21.395	27.922	25.402
2004	49.616	52.190	101.806	9,99 %	15.304	11.888	20.708	28.364	25.542
2005	49.431	51.962	101.393	9,70 %	14.863	12.024	19.899	29.138	25.469
2006	49.212	51.559	100.771	9,55 %	14.423	12.050	19.050	29.829	25.419
2007	49.033	51.324	100.357	9,48 %	14.136	12.031	18.414	30.289	25.487
2008	48.574	50.860	99.434	9,44 %	13.755	11.935	17.488	30.640	25.616
2009	47.558	49.920	97.478	9,50 %	13.438	11.631	16.375	30.351	25.683
2010	47.189	49.547	96.736	9,51 %	13.191	11.530	15.987	30.168	25.860
2011	47.020	49.335	96.355	9,56 %	12.863	11.460	15.765	30.138	26.129

Quelle: Stadt Iserlohn (Stand: jeweils 31.12.)

Diagramm 1: Einwohner



ISERLOHN

FLÄCHE, EINWOHNER, VERKEHR

Verkehr

Autobahnen

- A 46 Hagen – Hemer mit Anschluss an die
A 45 (Sauerlandlinie) Frankfurt - Oberhausen und die
A 1 Köln - Hamburg

- Anschlussstellen:
- Iserlohn-Letmathe ⇨ B 236
 - Iserlohn-Oestrich ⇨ B 236
 - Iserlohn-Zentrum ⇨ Dortmunder Str.
 - Iserlohn-Seilersee ⇨ B 233
 - Iserlohn-Löbbeckenkopf ⇨ B 7

Bundesstraßen

- B 7 Düsseldorf – Iserlohn – Kassel (im Stadtgebiet als A 46)
B 233 Iserlohn – Unna
B 236 Winterberg – Iserlohn – Dortmund

Schienerverkehr

- RE 16 (Ruhr-Sieg-Express) Essen – Hagen – IS-Letmathe – Iserlohn – Siegen
RB 53 (Ardey-Bahn) Iserlohn – Schwerte – Dortmund
RB 91 (Ruhr-Sieg-Bahn) Hagen – IS-Letmathe – Iserlohn – Siegen

- Bahnhöfe/Haltepunkte
- Stadtbahnhof
 - Letmathe
 - Kalthof
 - Hennen
 - Iserlohrerheide

- nächster IC/EC-Bahnhof: Hagen Entfernung ca. 20 km
Container-Terminal: Dortmund Entfernung ca. 30 km
Bönen Entfernung ca. 40 km

Flughäfen

- Dortmund-Wickede Entfernung ca. 25 km
Düsseldorf Entfernung ca. 85 km

Hafen (mit Containerterminal)

- Dortmund (Dortmund-Ems-Kanal) Entfernung ca. 30 km

ISERLOHN

WIRTSCHAFTSSTRUKTUR

Fahrzeugbestand

Jahr	Pkw	Lkw	Busse	Zug- maschinen	Anhänger und Auflieger	Krafträder	Sonder- fahrzeuge	Gesamt
2000	53.984	2.969	30	698	4.186	4.246	645	66.758
2001	54.342	2.979	28	699	4.357	4.389	664	67.458
2002	54.554	2.913	29	705	4.403	4.447	670	67.721
2003	54.823	2.807	32	728	4.492	4.457	680	68.019
2004	54.659	2.758	34	775	4.599	4.536	655	68.016
2005	55.665	2.586	30	783	4.656	4.603	707	69.030
2006	55.069	2.706	35	810	4.947	4.636	691	68.894
2007 ^{*)}	49.031	2.501	30	783	4.831	4.074	557	61.807
2008	49.034	2.557	30	799	4.943	4.136	532	62.031
2009	49.052	2.543	30	802	4.970	4.160	547	62.104
2010	49.856	2.607	31	822	4.970	4.192	560	63.038
2011	50.744	2.690	30	843	5.190	4.238	586	64.321

*) Ab 2007 nur noch aktive (zugelassene) Fahrzeuge

Quelle: Stadt Iserlohn/KDVZ (Stand: jeweils 31.12.)

Pendler

Jahr	Beschäftigte am Arbeitsort	Wohnort = Arbeitsort	Beschäftigte aus dem Wohnort	Einpendler	Auspender	Pendlersaldo
2000	32.927	19.312	33.033	13.615	13.721	-106
2001	32.839	18.980	32.778	13.859	13.798	61
2002	32.272	18.521	32.110	13.751	13.589	162
2003	30.765	17.366	30.817	13.399	13.451	-52
2004	29.355	16.639	30.220	12.716	13.581	-865
2005	28.937	16.113	29.755	12.824	13.642	-818
2006	29.149	16.092	29.841	13.057	13.749	-692
2007	30.208	16.413	30.584	13.795	14.171	-376
2008	30.969	16.504	31.052	14.465	14.548	-83
2009	29.917	15.806	30.139	14.111	14.333	-222
2010	31.120	15.956	30.496	15.164	14.540	624
2011	32.198	16.384	31.485	15.814	15.101	713

Quelle: Agentur für Arbeit Iserlohn, ab 2008: Bundesagentur für Arbeit – Statistik-Service West (Stand jeweils 30.06.)

Steuersätze

Gewerbsteuer 480 %

Grundsteuer A 265 %

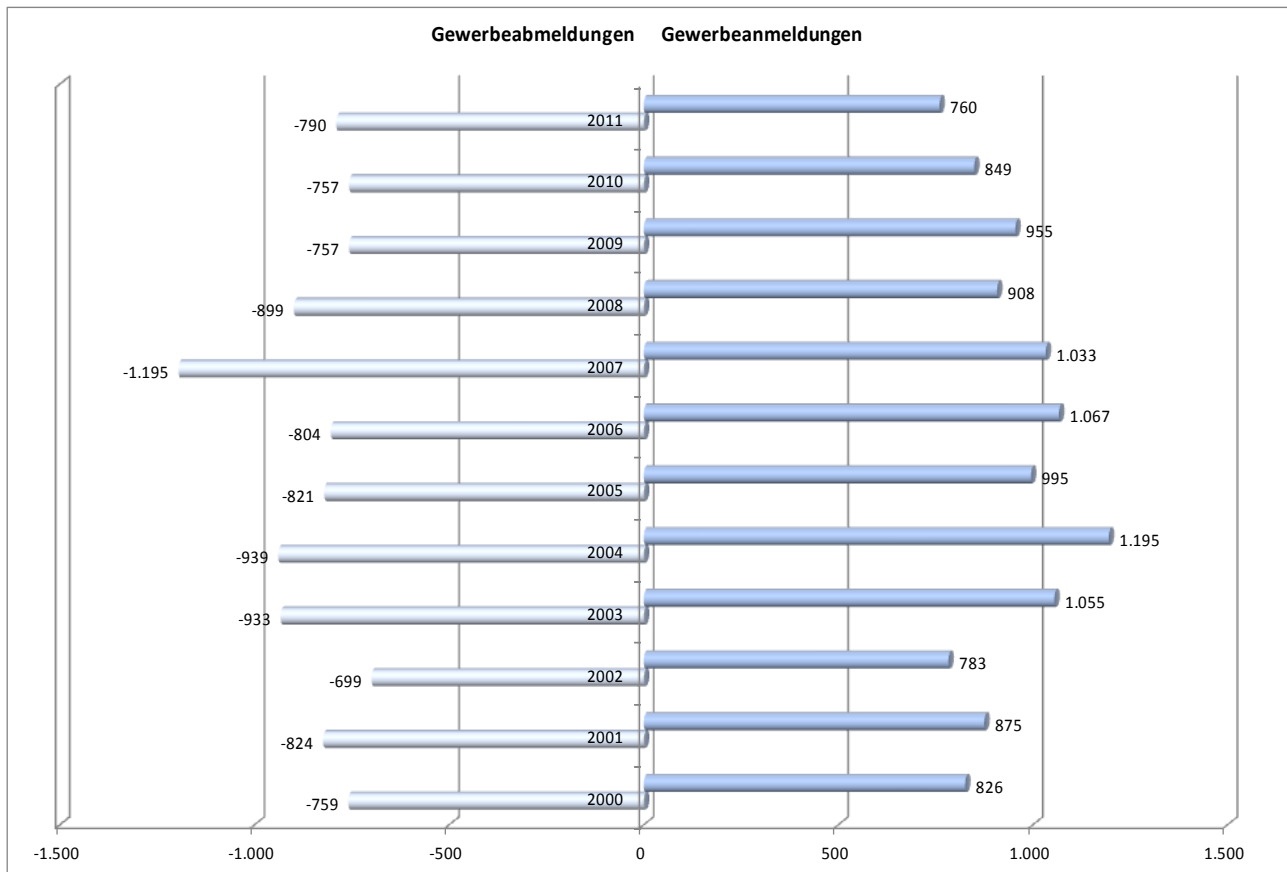
davon allgemeiner Hebesatz 232 %, für Straßenreinigung und Winterdienst 33 %

Grundsteuer B 496 %

davon allgemeiner Hebesatz 429 %, für Straßenreinigung und Winterdienst 67 %

Quelle: Stadt Iserlohn (Stand: 01.01.2012)

Diagramm 2: Gewerbebean- und -abmeldungen



Quelle: Stadt Iserlohn (Stand: jeweils 31.12.)

Einkommen der privaten Haushalte in Iserlohn (vorläufige Ergebnisse)

Jahr	Primäreinkommen ¹⁾		Verfügbares Einkommen ²⁾		Rang ³⁾
	in Mio. Euro	Euro/Einwohner	in Mio. Euro	Euro/Einwohner	
2004	2.060	21.030	1.878	19.173	108
2005	2.142	21.966	1.965	20.149	90
2006	2.244	23.131	2.035	20.977	76
2007	2.345	24.335	2.106	21.860	72
2008	2.423	25.278	2.157	22.501	70
2009	2.341	24.530	2.113	22.147	71

¹⁾ Einkommen aus Erwerbstätigkeit und Vermögen

²⁾ Einkommen, das den privaten Haushalten für Konsum- und Sparzwecke zur Verfügung steht

³⁾ 1 = höchster, 396 = niedrigster NRW-Wert

Quelle: Information und Technik Nordrhein-Westfalen

ISERLOHN

WIRTSCHAFTSSTRUKTUR

Einzelhandel

Einzelhandelsausstattung nach Sortimenten (Ladeneinzelhandel)

Sortiment/Warengruppe	Anzahl der Betriebe				Verkaufsfläche				Umsatz			
	absolut		in %		in Mio. €		in %		in Mio. €		in %	
	2000	2008	2000	2008	2000	2008	2000	2008	2000	2008	2000	2008
Nahrungs- u. Genussmittel	218	221	36 %	35,2 %	42.010	47.475	25 %	27,5 %	220,42	230,8	42 %	42,1 %
Gesundheit, Körperpflege	49	55	8 %	8,8 %	4.700	5.705	3 %	3,3 %	41,36	55,9	8 %	10,2 %
Blumen, Pflanzen, zoologischer Bedarf	41	34	6 %	5,4 %	6.700	3.640	4 %	2,1 %	9,41	6,6	2 %	1,2 %
Bücher, Papier-, Büro-, Schreib- u. Spielwaren	22	29	4 %	4,6 %	2.200	4.295	1 %	2,5 %	11,2	15,7	2 %	2,9 %
Bekleidung, Schuhe, Sport	109	95	18 %	15,1 %	32.660	33.255	20 %	19,3 %	93,82	87,5	18 %	16,0 %
Elektrowaren	32	51	5 %	8,1 %	6.720	6.095	4 %	3,5 %	31,75	34,3	6 %	6,3 %
Hausrat, Möbel, Einrichtung	53	56	9 %	8,9 %	34.620	28.845	22 %	16,7 %	57,72	48,2	11 %	8,8 %
Sonstiger Einzelhandel	84	87	14 %	13,9 %	35.270	43.420	21 %	25,1 %	54,96	69,0	11 %	12,6 %
Einzelhandel gesamt	608	628	100 %	100,0%	164.880	172.730	100 %	100,0%	520,65	548,0	100 %	100 %
davon Konsumgüter	390	407	64 %	64,8 %	122.870	125.255	75 %	72,5 %	300,23	317,2	58 %	57,9 %

Quelle: GMA-Bestandserhebungen, Stand: Januar 2000/2008

Passantenfrequenz

an 3 Samstagen vom 18.09.–09.10.2010 zwischen 12.00 Uhr und 13.00 Uhr

Passanten/Std.: Unnaer Str. 1.600 Wermingser Str. 2.000 Laarstr. 2.800

Quelle: IHK Arnsberg und SIHK Hagen im Kooperation mit Städten und Gemeinden 2010

Einzugsgebiet

Zone I Iserlohn ca. 97.260 EW

Zone II Altena, Hemer, Nachrodt-Wiblingwerde ca. 64.640 EW

Zone III Balve, Menden, Neuenrade, Ha-Hohenlimburg 113.180 EW

GMA Fortschreibung des Einzelhandelsgutachtens Mai 2008

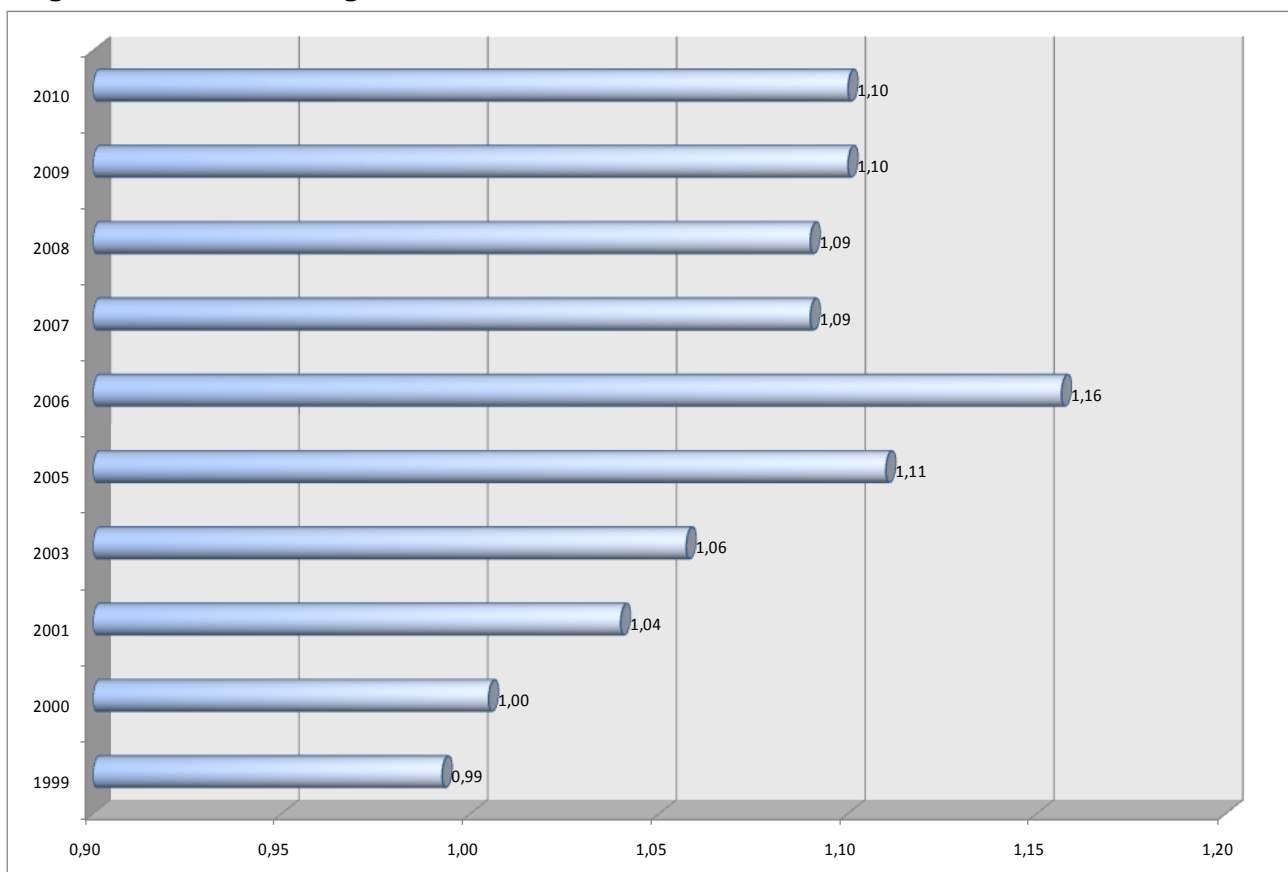
Einzelhandelsausstattung nach Stadtteilen (Ladeneinzelhandel)

Stadtteil	Anzahl der Betriebe				Verkaufsfläche				Umsatz			
	absolut		in %		in m ²		in %		in Mio. €		in %	
	2000	2008	2000	2008	2000	2008	2000	2008	2000	2008	2000	2008
Iserlohn	366	371	60 %	59 %	97.730	101.400	59 %	58 %	320,53	323,8	62 %	59 %
Iserlohrnerheide	47	48	8 %	8 %	20.840	20.720	13 %	12 %	52,46	55,1	10 %	10 %
Gerlingsen	19	19	3 %	3 %	13.100	13.095	8 %	8 %	56,80	47,9	11 %	9 %
Letmathe	107	104	18 %	17 %	13.660	14.705	8 %	9 %	47,04	56,0	9 %	10 %
Oestrich	6	9	1 %	1 %	720	820	1 %	1 %	1,84	3,3	*)	1 %
Dröschede	9	9	2 %	1 %	12.020	11.985	7 %	6 %	16,77	17,2	3 %	3 %
Lössel	15	23	2 %	3 %	1.740	3.885	1 %	2 %	8,18	16,7	2 %	3 %
Hennen	20	17	3 %	3 %	2.170	1.705	1 %	1 %	9,61	10,3	2 %	2 %
Kalthof	5	11	1 %	2 %	590	1.650	1 %	1 %	0,92	8,7	*)	2 %
Sümmern	14	17	2 %	3 %	2.310	2.765	1 %	2 %	6,49	9,0	1 %	2 %
gesamt	608	628	100%	100%	164.880	172.730	100%	100%	520,65	548,0	100%	100%

*) unter 1 %

Quelle: GMA-Bestandserhebungen, Stand: Januar 2000/2008

Diagramm 3: Entwicklung der Zentralität



ISERLOHN

WIRTSCHAFTSSTRUKTUR

Diagramm 4: Anzahl der Handwerks- und handwerksähnlichen Betriebe

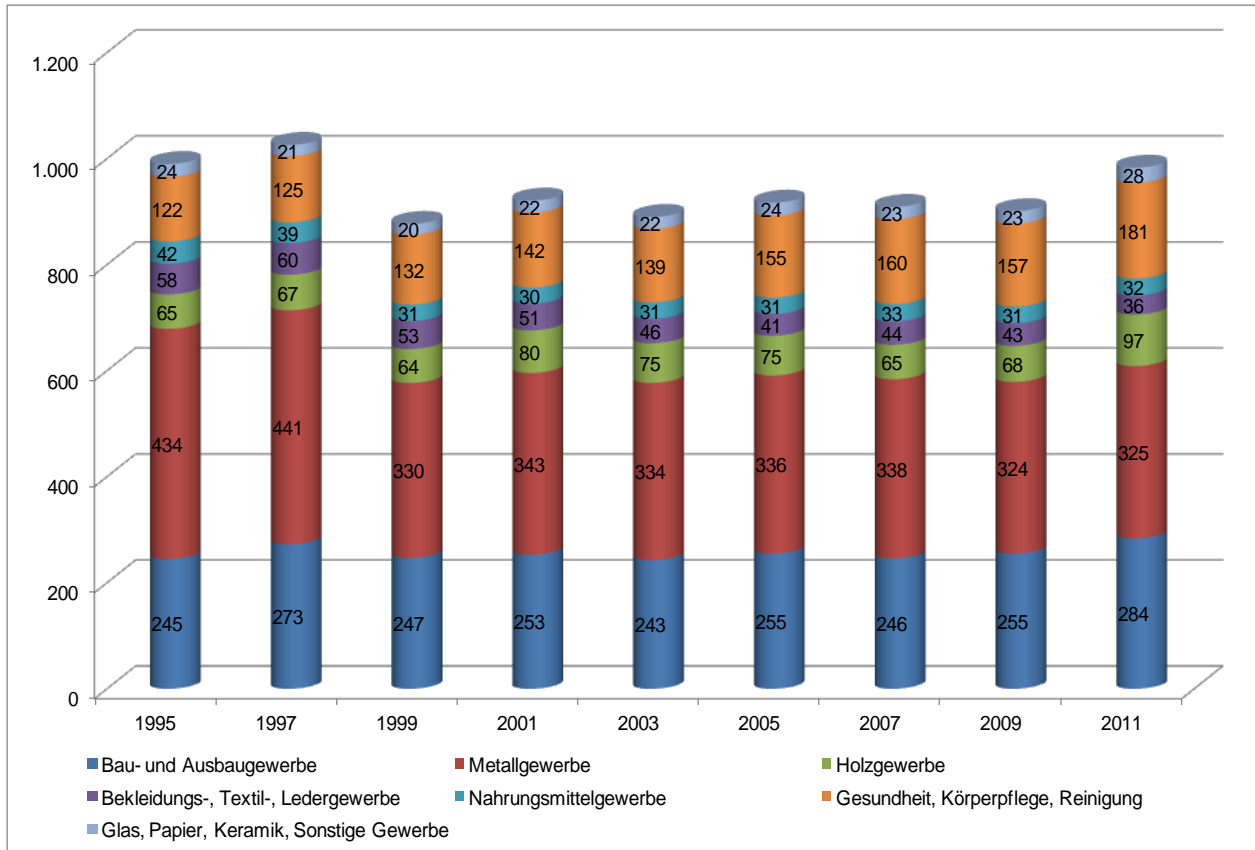
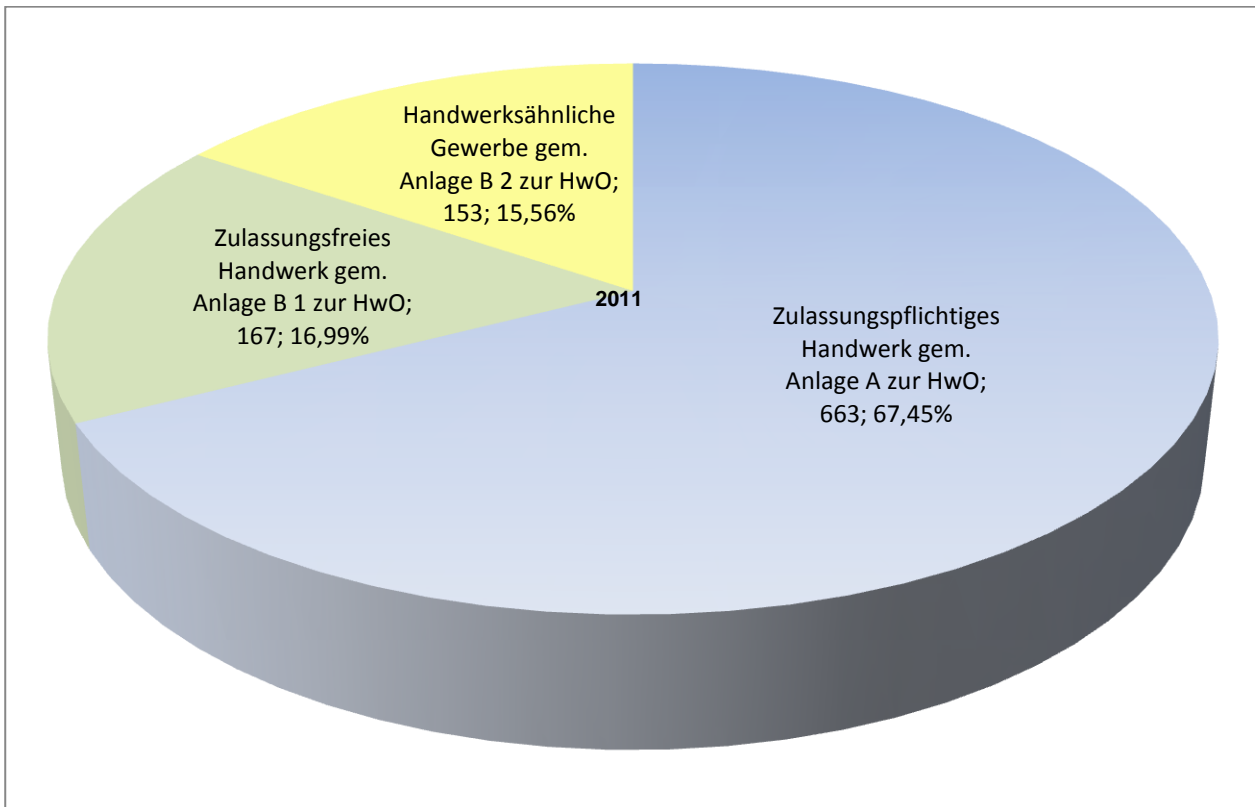


Diagramm 5: Zulassungspflichtige, zulassungsfreie und handwerksähnliche Gewerbe



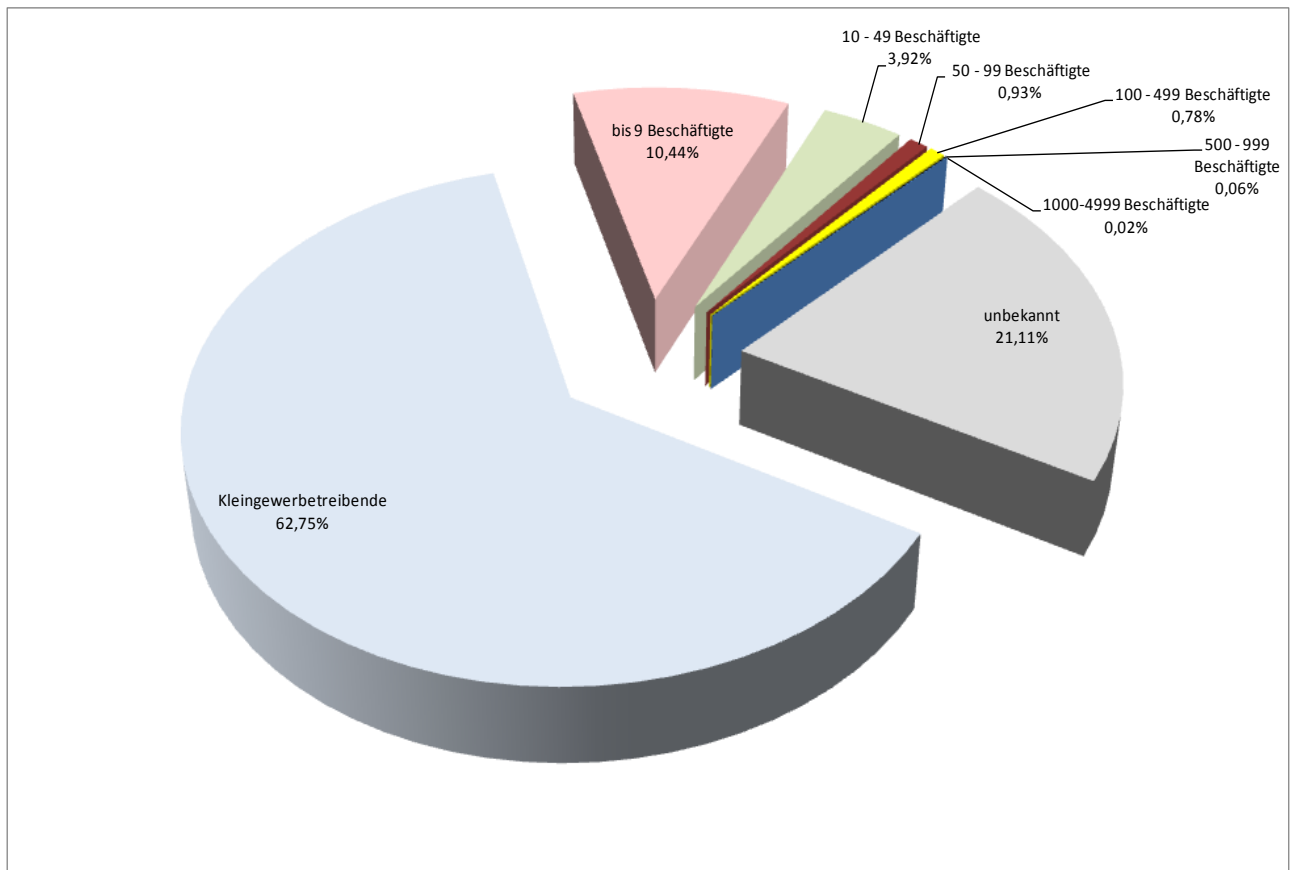
Quelle: Handwerkskammer Südwestfalen (Stand: jeweils 31.12.)

Industrie-, Handels- und Dienstleistungsunternehmen nach Betriebsgrößenklasse

Jahr	Gesamt	Kleingewerbetreibende	Beschäftigte						unbekannt
			bis 9	10 - 49	50 - 99	100-499	500-999	1.000 - 4.999	
2000	4.188	2.711	854	263	43	41	4		272
2001	4.329	2.841	821	250	45	38	4		330
2002	4.565	2.698	870	230	43	44	4		676
2003	4.509	2.622	642	213	33	37	4		958
2004	4.712	2.663	664	254	47	44	5		1.035
2005	5.056	3.194	568	214	44	41	5		990
2006	5.078	3.184	581	209	46	41	2	1	1.014
2007	5.137	3.202	580	212	51	41	2	1	1.048
2008	5.074	3.134	585	209	53	44	2	1	1.046
2009	5.055	3.107	582	206	50	44	3	1	1.062
2010	5.522	3.327	667	243	53	44	2	1	1.185
2011	5.344	3.367	566	211	49	43	3	1	1.104
2012	5.278	3.312	551	207	49	41	3	1	1.114

Quelle: SIHK Hagen

Diagramm 6: Industrie-, Handels- u. Dienstleistungsunternehmen nach Betriebsgrößenklasse



ISERLOHN

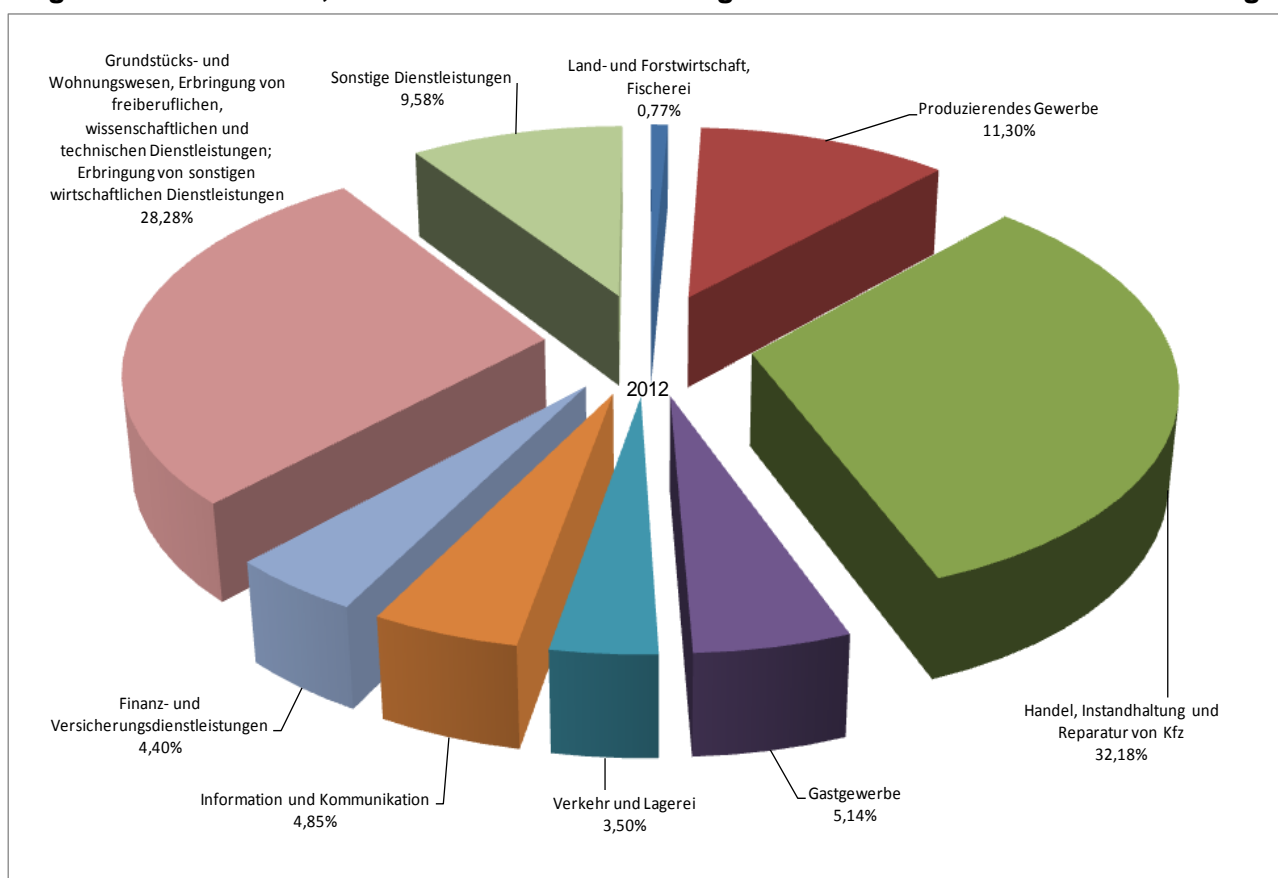
WIRTSCHAFTSSTRUKTUR

Anzahl der Industrie-, Handels- und Dienstleistungsunternehmen nach Wirtschaftszweigen

Wirtschaftszweig	2010	2011	2012
Land- und Forstwirtschaft, Fischerei	35	37	40
Produzierendes Gewerbe	597	580	585
Handel, Instandhaltung und Reparatur von Kfz	1.729	1.700	1.666
Gastgewerbe	271	283	266
Verkehr und Lagerei	186	192	181
Information und Kommunikation	252	259	251
Finanz- und Versicherungsdienstleistungen	229	221	228
Grundstücks- u. Wohnungswesen, Erbringung von freiberufl., wissenschaftlichen und technischen Dienstleistungen; Erbringung von sonstigen wirtschaftlichen Dienstleistungen	1.390	1.433	1.464
Sonstige Dienstleistungen	454	486	496
insgesamt	5.143	5.191	5.177

Quelle: SIHK Hagen (Stand: jeweils 01.01.)

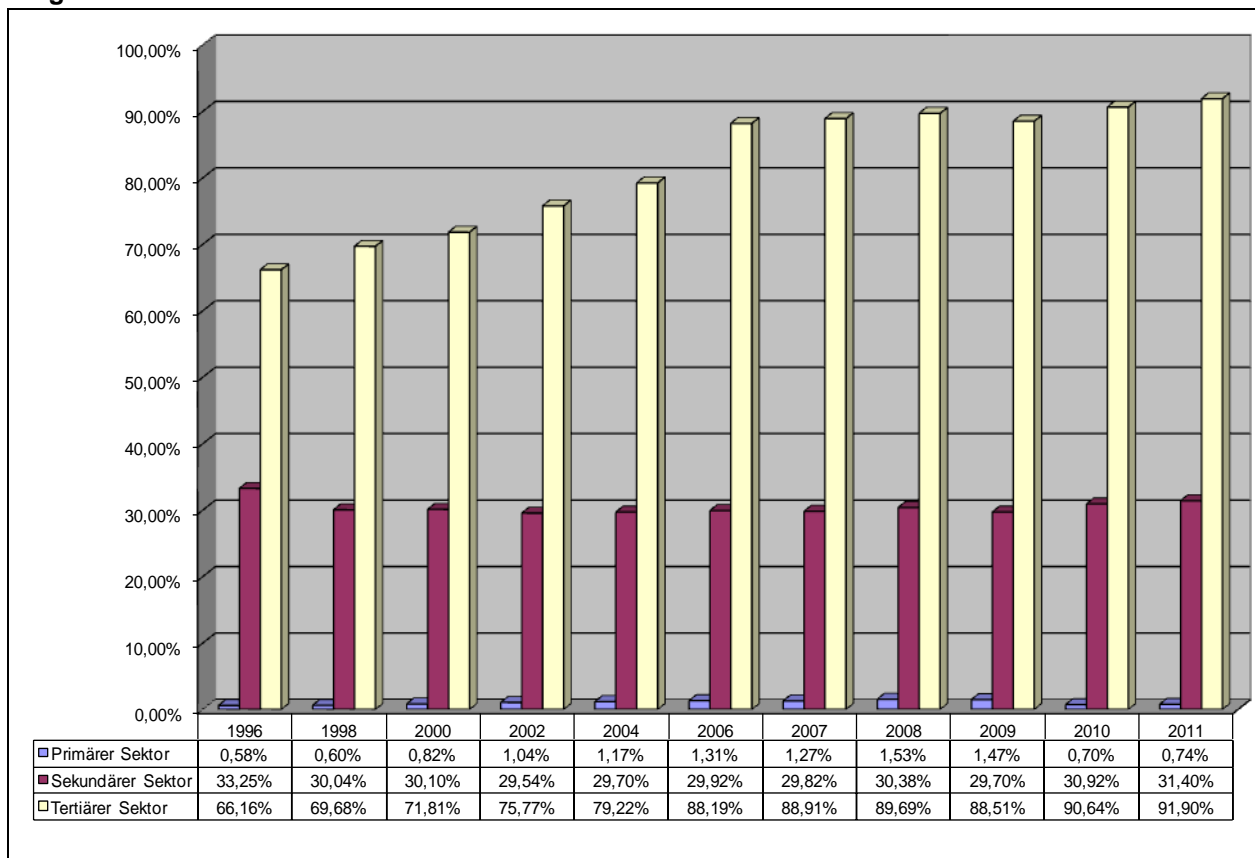
Diagramm 7: Industrie-, Handels- und Dienstleistungsunternehmen nach Wirtschaftszweigen



ISERLOHN

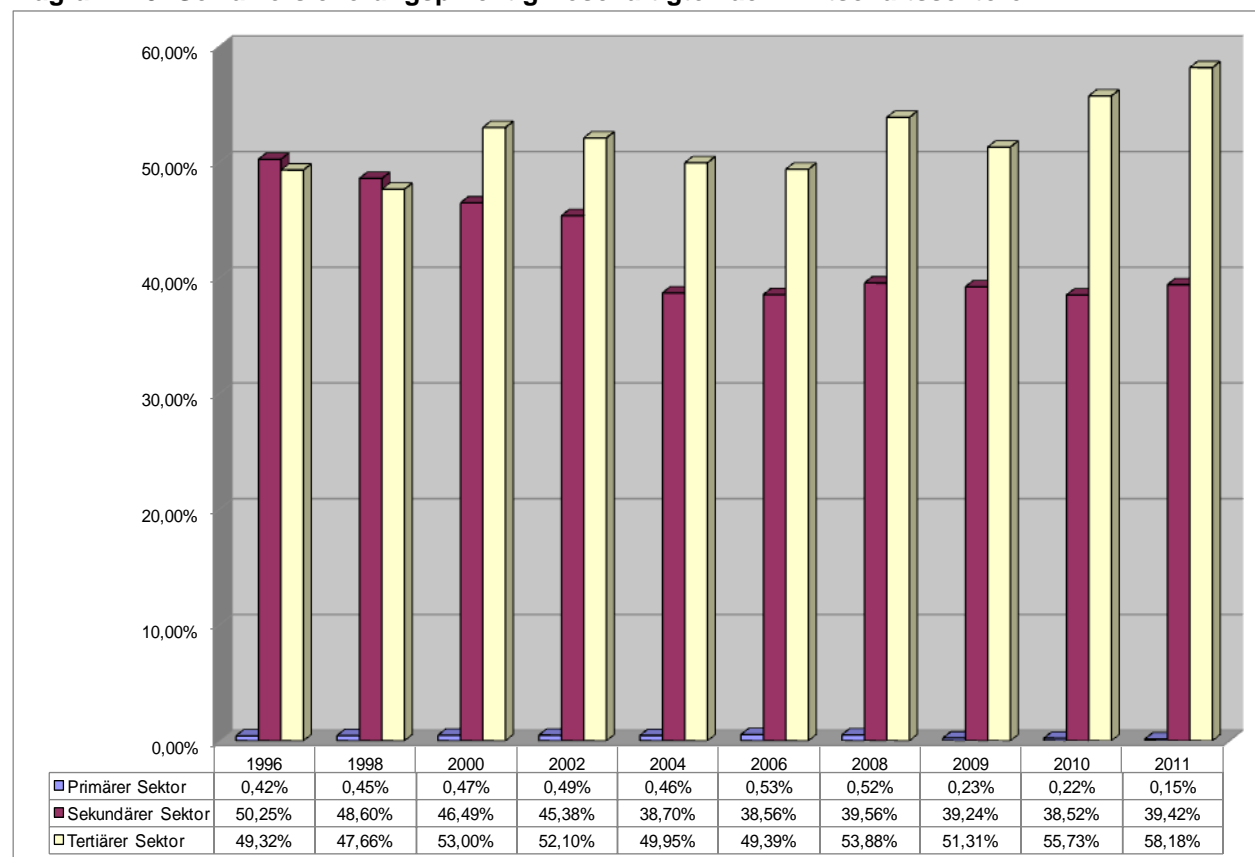
WIRTSCHAFTSSTRUKTUR

Diagramm 8: Unternehmen nach Wirtschaftssektoren



Quelle: SIHK Hagen/Handwerkskammer Südwestfalen (Basis: 1996 = 100 %)

Diagramm 9: Sozialversicherungspflichtig Beschäftigte nach Wirtschaftssektoren



Quelle: Agentur für Arbeit Iserlohn, ab 2007 Bundesagentur für Arbeit (Basis: 1996 = 100 %)

ISERLOHN

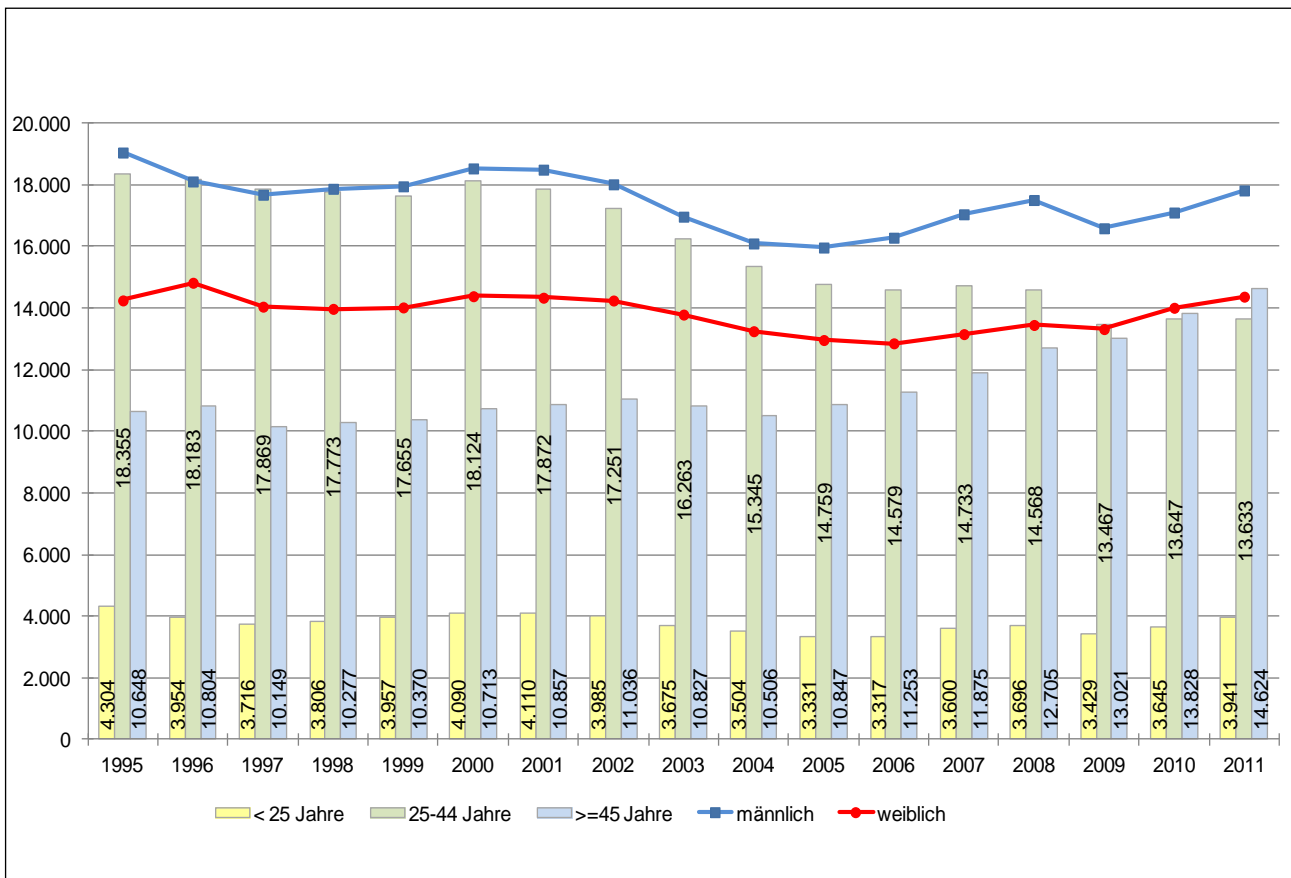
ARBEITSMARKT

Sozialversicherungspflichtig Beschäftigte

	2000	2001	2002	2003	2004	2005	2006	2007	2008	2009	2010	2011
insges.	32.927	32.839	32.272	30.765	29.355	28.937	29.149	30.208	30.969	29.917	31.120	32.198
davon männl.	18.538	18.498	18.022	16.972	16.102	15.970	16.289	17.049	17.513	16.595	17.106	17.823
weibl.	14.389	14.341	14.250	13.793	13.253	12.967	12.860	13.159	13.456	13.322	14.014	14.375
< 25	4.090	4.110	3.985	3.675	3.504	3.331	3.317	3.600	3.696	3.429	3.645	3.941
25–44	18.124	17.872	17.251	16.263	15.345	14.759	14.579	14.733	14.568	13.467	13.647	13.633
>= 45	10.713	10.857	11.036	10.827	10.506	10.847	11.253	11.875	12.705	13.021	13.828	14.624
Ausländ insges.	3.229	3.291	3.160	2.823	2.674	2.550	2.586	2.720	2.861	2.604	2.745	2.936
davon männl.	2.256	2.255	2.145	1.891	1.783	1.738	1.785	1.874	1.955	1.728	1.819	1.977
weibl.	973	1.036	1.015	932	891	812	801	846	906	876	926	959
Teilzeit insges.	4.366	4.315	4.391	4.363	4.380	4.439	4.479	4.693	4.899	5.095	5.454	5.694

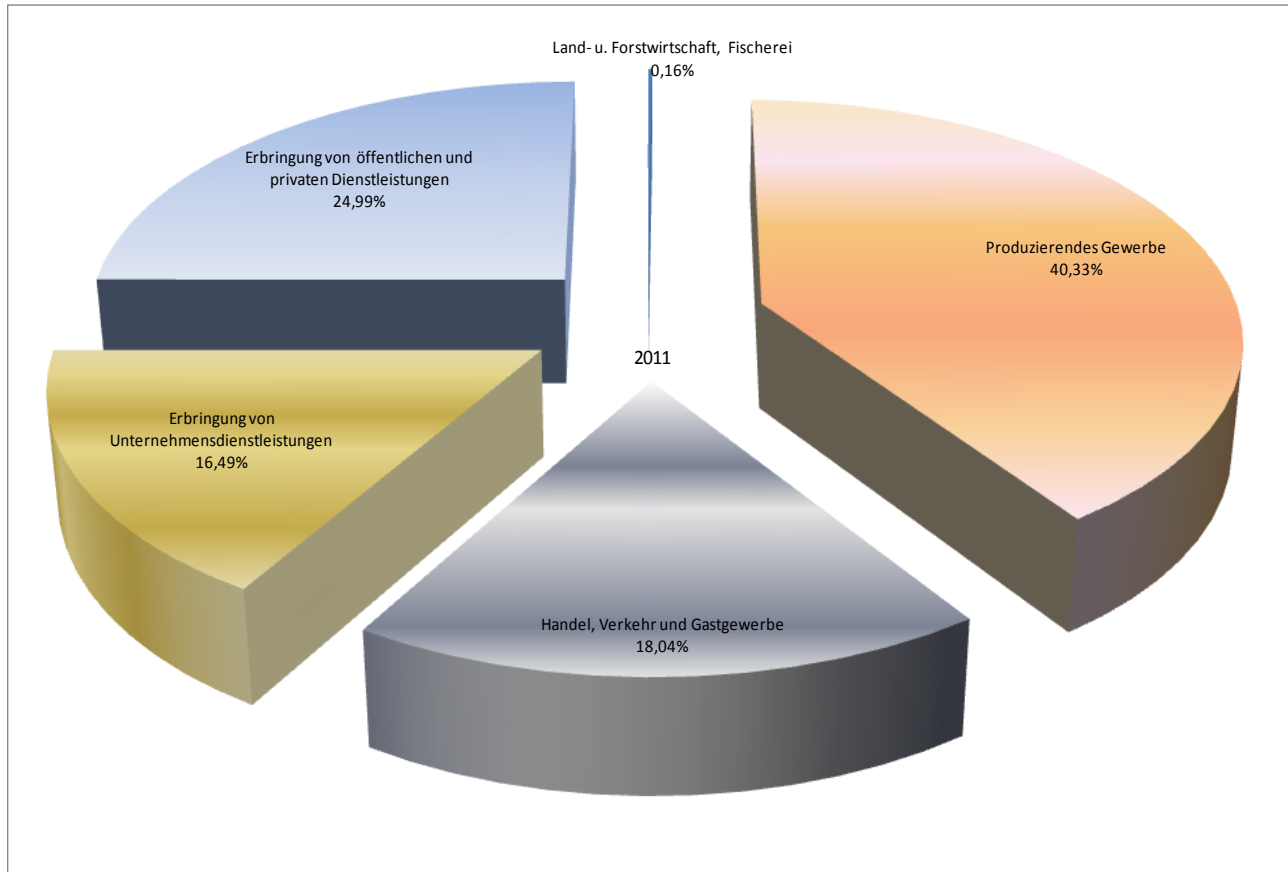
Quelle: Agentur für Arbeit Iserlohn, ab 2007 Bundesagentur für Arbeit, ab 2010 IT.NRW (Stand: jeweils 30.06.)

Diagramm 10: Sozialversicherungspflichtig Beschäftigte nach Alter und Geschlecht



Quelle: Agentur für Arbeit Iserlohn, ab 2007 Bundesagentur für Arbeit, ab 2010 IT.NRW (Stand: jeweils 30.06.)

Diagramm 11: Sozialversicherungspflichtig Beschäftigte nach Wirtschaftszweigen



Sozialversicherungspflichtig Beschäftigte nach Wirtschaftszweigen	2009	2010	2011
Land- und Forstwirtschaft, Fischerei	76	74	50
Produzierendes Gewerbe	12.925	12.688	12.984
Handel, Verkehr und Gastgewerbe	5.770	5.673	5.809
Erbringung von Unternehmensdienstleistungen	4.108	4.862	5.308
Erbringung von öffentl. u. priv. Dienstleistungen	7.038	7.823	8.047
insgesamt	29.917	31.120	32.198

Quelle: IT.NRW nach Beschäftigungsstatistik der BA (Stand: jeweils 30.06.)

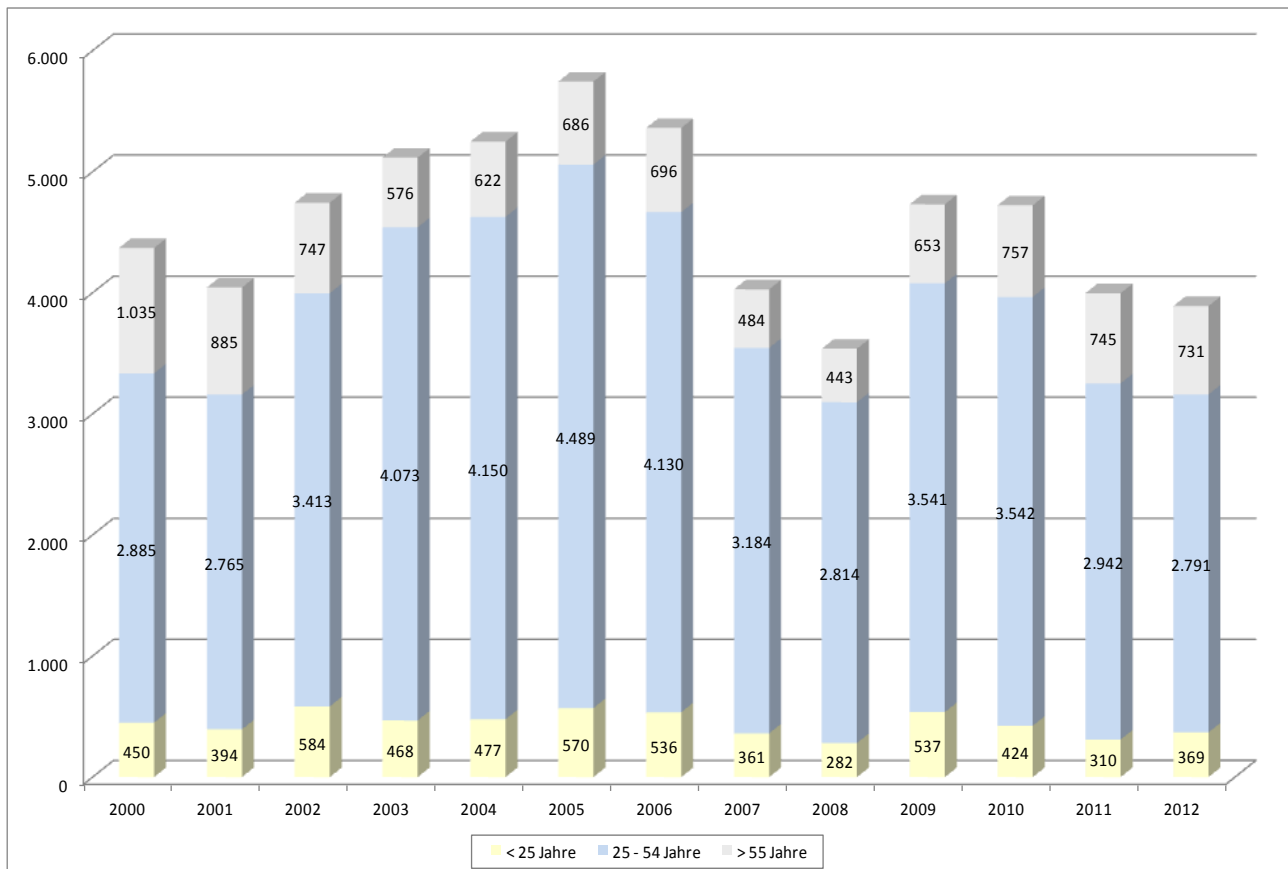
ISERLOHN

ARBEITSMARKT

Arbeitslose insgesamt												
2000	2001	2002	2003	2004	2005	2006	2007	2008	2009	2010	2011	2012
4.370	4.044	4.744	5.117	5.249	5.745	5.362	4.029	3.539	4.731	4.723	3.997	3.891
davon Frauen												
1.964	1.832	1.944	2.068	2.099	2.669	2.646	2.042	1.803	2.102	2.185	1.925	1.886
davon Langzeitarbeitslose												
1.981	1.693	1.699	1.906	2.305	2.235	2.380	1.620	1.301	1.293	1.689	1.625	1.631
davon ausländische Arbeitssuchende												
875	844	936	939	945	1.036	922	727	642	912	914	799	715
davon Teilzeitarbeitssuchende												
465	423	490	521	501	760	827	750	653	671	737	750	725
davon Schwerbehinderte												
330	280	240	263	319	359	308	285	250	277	314	318	318
Arbeitslosenquote												
9,7 %	8,2 %	9,8 %	10,4%	10,9%	12,0%	11,2%	8,2 %	7,3 %	9,7 %	9,8 %	8,2 %	8,0 %

Quelle: Agentur für Arbeit Iserlohn, ab 2008 Statistik der Bundesagentur für Arbeit (Stand: jeweils 30.06.)

Diagramm 12: Arbeitslose nach Altersgruppen



Quelle: Agentur für Arbeit Iserlohn, ab 2008 Statistik der Bundesagentur für Arbeit (Stand: jeweils 30.06.)

ISERLOHN

IMMOBILIENMARKT

Übersicht über die Bodenrichtwerte einschl. Erschließungskosten

• Wohnbauflächen für individuellen Wohnungsbau	ca. 115 – 210 €/m ²
• Wohnbauflächen für Geschosswohnungsbau	ca. 115 – 165 €/m ²
• Gewerbliche Bauflächen	ca. 26 – 55 €/m ²
• Geschäftslagen	ca. 220 – 1.275 €/m ²

Quelle: Gutachterausschuss für Grundstückswerte in der Stadt Iserlohn – Grundstücksmarktbericht 2012

Rahmenwerte für freistehende Ein- und Zweifamilienhäuser einschl. Grundstück

Wohnfläche	Baujahre 1960 – 1974	Baujahre 1975 – 1989	Baujahre 1990 - 2004
• 100 m ²	ca. 150.000 €	ca. 168.000 €	ca. 187.000 €
• 150 m ²	ca. 189.000 €	ca. 212.000 €	ca. 234.000 €
• 200 m ²	ca. 220.000 €	ca. 246.000 €	ca. 273.000 €

Quelle: Gutachterausschuss für Grundstückswerte in der Stadt Iserlohn – Grundstücksmarktbericht 2012

Rahmenwerte für Reihenhäuser und Doppelhaushälften einschl. Grundstück

Wohnfläche	Baujahre 1960 – 1974	Baujahre 1975 – 1989	Baujahre 1990 - 2004
• 100 m ²	ca. 135.000 €	ca. 153.000 €	ca. 171.000 €
• 120 m ²	ca. 145.000 €	ca. 165.000 €	ca. 184.000 €
• 140 m ²	ca. 153.000 €	ca. 174.000 €	ca. 195.000 €

Quelle: Gutachterausschuss für Grundstückswerte in der Stadt Iserlohn – Grundstücksmarktbericht 2012

Rahmenwerte für Eigentumswohnungen

Wohnfläche	Bj.1960–1969	Bj.1970–1979	Bj.1980–1989	Bj.1990–1999	Erstverkauf Neubau
60 – 100 m ²	ca. 845 €/m ²	ca. 960 €/m ²	ca. 1.045 €/m ²	ca. 1.200 €/m ²	keine statistisch gesicherten Daten

Quelle: Gutachterausschuss für Grundstückswerte in der Stadt Iserlohn – Grundstücksmarktbericht 2012

Mieten

Büro- und Praxisflächen je nach Lage, Größe und Ausstattung	neuwertig durchschnittlich Altbau oder Mischpreis Büro/Lager	ca. 7,00 - 9,00 €/m ² ca. 5,00 - 7,00 €/m ² ca. 3,50 - 5,00 €/m ²
Industrie- und Gewerbehallen je nach Lage, Größe und Ausstattung	neuwertig, hervorragende Ausstattung durchschnittlich Altbau ohne besondere Ausstattung	ca. 3,50 - 4,75 €/m ² ca. 2,50 - 3,50 €/m ² ca. 1,50 - 2,50 €/m ²
Ladenlokale je nach Größe und Ausstattung	in hervorragenden Innenstadtlagen in anderen Innenstadtlagen in guten Vorortlagen	ca. 20,00 - 35,00 €/m ² ca. 10,00 - 20,00 €/m ² ca. 5,00 - 10,00 €/m ²
Wohnungsmieten	je nach Lage und Ausstattung	ca. 3,50 - 6,50 €/m ²

ISERLOHN

BILDUNG, FREIZEIT UND ERHOLUNG

Alle **weiterführenden Schulen** sind in Iserlohn vertreten:

15 offene Ganztagsgrundschulen

4 Hauptschulen

1 Gesamtschule

2 Förderschulen (davon 1 Ganztagsschule)

1 Schule für Kranke

3 Realschulen

3 Gymnasien

Privates Aufbaugymnasium Iserlohn (staatl. anerkanntes privates Aufbaugymnasium mit Internat und Tagesschule)

Carl-Sonnenschein-Schule (Förderschule des Märkischen Kreises mit dem Schwerpunkt "Geistige Entwicklung")

Berufskolleg des Märkischen Kreises (u. a. Berufsfachschule für Ernährung- u. Hauswirtschaft, Handels- und Höhere Handelsschule)

Theodor-Reuter-Berufskolleg (Staatl. Berufsfachschule für Fertigungstechnik und Elektrotechnik)

Berufskolleg für Technik Iserlohn (Fachschule für Maschinenbautechnik/Fertigungstechnik)

Friederike-Fliegener-Berufskolleg (staatl. anerkannte Schule für Sozial- und Gesundheitswesen)

Außerdem die

Fachhochschule Südwestfalen

und die

BiTS Business and Information Technology School gGmbH - Staatlich anerkannte private Fachhochschule

Weitere Bildungseinrichtungen

Berufsbildungszentrum der Kreishandwerkerschaft Märkischer Kreis e. V.

Bildungsstätte der SIHK Hagen

Bildungszentrum des Handels e. V.

bfw – Unternehmen für Bildung

DEKRA Akademie

Deutsche Angestellten Akademie

Institut für Bildung (IFB)

Internationaler Bund (IB)

Musikschule der Stadt Iserlohn

Private Fremdsprachenschulen

Volkshochschule der Stadt Iserlohn

u. a.

ISERLOHN

BILDUNG, FREIZEIT UND ERHOLUNG

Kultur

Parktheater, Großes Haus	515 - 803 Plätze
Bühne des Parktheaters max.	215 Plätze
Löbbecke-Saal im Parktheater max.	240 Plätze
Studio im Parktheater max.	99 Plätze
Museen	
Stadtarchiv	
Büchereien	
Städtische Galerie	
Villa Wessel – Kunstausstellungen	
Jazz-Club Henkelmann	
Historische Fabrikanlage Maste-Barendorf – Museums- und Künstlerdorf	
Jugendkunstschule e. V.	
Casa b Kunstfabrik e. V.	

Quelle: Stadt Iserlohn

Sportanlagen

Basketballanlagen/Beachvolleyballfelder	23/10
Eissport-Mehrzweckhalle	1
Flugplätze (Motor- u. Segelflug)	3
Freibäder (beheizt)	3
Hallenbäder / Kleinschwimmhallen	2 / 5
Inline-Hockey-Halle	1
Kegelsporthalle (8 Bahnen)	1
Minigolfanlagen	2
Reitturnierplätze / Reithallen, Reitbahnen	3 / 3
Schießsportanlagen / Bogenschießstand	5 / 1
Skateboardanlagen / Soccerhalle	3 / 1
Ski-Langlaufloipe	1
Sporthallen / Sportplätze	11 / 13
Tennishallen / Tennisanlagen	6 / 7
Turnhallen und Gymnastikräume	29
Verkehrslehrgarten	1

Fremdenverkehr	2002	2003	2004	2005	2006	2007	2008	2009	2010	2011
Beherbergungsbetriebe	17	16	18	18	17	18	18	19	17	17
- Hotels	9	9	9	9	8	8	8	9	8	9
- Gasthöfe	3	3	4	4	4	3	3	3	3	2
- Hotels garni	4	3	4	4	4	4	4	4	4	4
- Erh.-/Ferien-/Schulungsh.	1	1	1	1	1	1	1	1	0	0
- Hütten/Jugendherbergen/						2	2	2	2	2
Betten insgesamt	657	596	683	675	627	654	651	728	582	594
Übernachtungen	73.448	62.386	64.044	69.796	75.238	79.887	64.413	65.098	66.014	66.979
Gäste insgesamt	39.248	34.681	35.741	40.592	42.220	45.487	38.911	39.073	41.393	42.503

Quelle: Information und Technik NRW, Geschäftsbereich Statistik (Stand: jeweils 31.12.)

Tagungshotels

	Zimmer	Tagungs-/Seminarräume	Größe in m ²
Romantik Hotel Neuhaus	36	6	von 50 - 160
Campus Seminar BITS	34	7	von 30 - 296
Vier Jahreszeiten – Das Hotel am Seilersee	72	9	variabel von 12 - 297

Erholungsgebiete

Stadtwald mit Danzturm • Seilersee/Seilerwald mit Bismarckturm • Volksgarten Letmathe • Kesbern • Naherholungsgebiet Dröschede
Gesamtlänge der Wanderwege ca. 200 km, Radwegnetz ca. 60 km

Sehenswürdigkeiten

Bauernkirche • Bismarckturm • Danzturm • Dechenhöhle (Tropfsteinhöhle) und Deutsches Höhlenmuseum • Floriansdorf (Zentrum für Sicherheitserziehung und Aufklärung) • Hembergmuseum • Historische Fabrikanlage Maste-Barendorf mit Nadel- und Haarnadelmuseum, Gelbgießerei und Künstlerwerkstätten • Historische Kornbrennerei Bimberg • Johanneskirche Hennen • Kath. Pfarrkirche St. Kilian Letmathe • Museum für Handwerk und Postgeschichte • Oberste Stadtkirche • Sammlung Städtereinigung und Entsorgung (SASE) • Schmiedemuseum Balbach • Stadtmuseum • Städtisches Museum Haus Letmathe • Varnhagen'sche Bibliothek u. a.

ISERLOHN

WIRTSCHAFTS- UND BERUFSVERBÄNDE

Bezeichnung	Anschrift	Telefon
Gesellschaft für Wirtschaftsförderung Iserlohn mbH (GfW)	Thomas Junge Kurt-Schumacher-Ring 5 58636 Iserlohn	02371 8094-0
Haus & Grund Iserlohn e. V.	Jörg Baehrens Wermingser Straße 39 58636 Iserlohn	02371 24298
Iserlohn City-Management e. V.	Werner Luck Theodor-Heuss-Ring 5 58636 Iserlohn	02371 7749-90
Kreishandwerkerschaft Märkischer Kreis	Dirk Jedan Handwerkerstraße 2 58638 Iserlohn	02371 9581-0
Kreis Junger Unternehmer Iserlohn e. V.	Jutta Groß Gartenstraße 15 – 19 58636 Iserlohn	02371 8092-16
Märkischer Arbeitgeberverband e. V.	Werner Sülberg Erich-Nörrenberg-Straße 1 58636 Iserlohn	02371 82915
Südwestfälische Industrie- und Handelskammer zu Hagen Geschäftsstelle Iserlohn	Frank Herrmann Gartenstraße 15 – 19 58636 Iserlohn	02371 8092-12
Stadtmarketing	Andreas Wanke Bahnhofsplatz 2 58644 Iserlohn	02371 8094-91
Werbegemeinschaft Letmathe e. V.	Manfred Gloede Hagener Straße 18 58642 Iserlohn	02374 935785
Wirtschaftsinitiative Iserlohn e. V.	Stefan Pott Köbbingser Mühle 10 58640 Iserlohn	02371 946-6

ISERLOHN

GESELLSCHAFT FÜR WIRTSCHAFTSFÖRDERUNG ISEERLOHN MBH

Gründung:	15.12.1959
Gesellschafter:	Stadt Iserlohn Südwestfälische Industrie- und Handelskammer zu Hagen Kreishandwerkerschaft des Märkischen Kreises
Geschäftsführer:	Dipl.-Ökonom Thomas Junge
Beschäftigte:	14 Mitarbeiter
Geschäftsbereiche:	<ul style="list-style-type: none">• Akquisition, Beratung und Betreuung von Unternehmen, die sich für den Standort Iserlohn interessieren• Vermittlung von Kontakten zu Wirtschaft, Wissenschaft, Verwaltung und Politik• Technologietransfer• Förderung von Existenzgründungen im gewerblichen und freiberuflichen Bereich• Regionalpartner für das Beratungsprogramm Wirtschaft, Gründercoaching Deutschland und Potenzialberatung• Management der Iserlohner Gewerbe- und Gründerzentren<ul style="list-style-type: none">▪ Gewerbezentrum Brause▪ Gewerbe- und Gründerzentrum Corunna (GGC)• Gewerbeflächen- und Gewerbeimmobilien-Management• Gewerbeimmobilien-Börse (GiB)• Hilfestellung bei der Realisierung von Investitionsvorhaben ("Behördenlotse")• Parkhausbetrieb• Stadtmarketing• Stadtinformation
Anschrift:	Kurt-Schumacher Ring 5, 58636 Iserlohn Postfach 15 50, 58685 Iserlohn Tel.: 02371 8094-0 Fax: 02371 8094-21 Internet: http://www.gfw-is.de E-Mail: gfw@gfw-is.de

Weitere Informationen:
Regina Pütter
Gewerbe- und Gründerzentrum Corunna (GGC)
Corunnastraße 1
58636 Iserlohn
Tel.: 02371 8094-30
Fax: 02371 8094-31
E-Mail: puetter@gfw-is.de